



KOMO®
Attest
K42751/07



Uitgegeven 2018-10-01 Vervangt K42751/06
Geldig tot 2023-10-01 D.d. 2016-09-01
Pagina 1 van 22

Gyproc scheidingswanden

Gyproc

VERKLARING VAN KIWA

Dit attest is op basis van BRL 1003 "Niet-dragende binnenwanden" d.d. 24-01-2013 inclusief wijzigingsblad d.d. 08-07-2016, afgegeven conform het Kiwa-Reglement voor Certificatie.

De prestaties van Gyproc scheidingswanden in hun toepassing als scheidingsconstructie zijn beoordeeld in relatie tot het Bouwbesluit en de uitgangspunten voor de beoordeling worden periodiek herbeoordeeld.

Op basis daarvan verklaart Kiwa dat de met deze Gyproc scheidingswanden samengestelde scheidingsconstructies de prestaties leveren zoals opgenomen in dit attest en de Gyproc scheidingswanden voldoen aan de in dit attest opgenomen eisen van het Bouwbesluit, mits:

- Wordt voldaan aan de in dit attest vastgelegde technische specificatie en toepassingsvoorwaarden;
- De vervaardiging van Gyproc scheidingswanden geschiedt overeenkomstig de in dit attest vastgelegde voorschriften en/of verwerkingsmethoden.

In het kader van dit attest vindt geen controle plaats op de productie van Gyproc scheidingswanden, noch op de samenstelling van en/of montage in scheidingsconstructies.

Luc Leroy
Kiwa

*Het certificaat is opgenomen in het overzicht op de website van Stichting KOMO: www.komo.nl.
Advies: raadpleeg www.kiwa.nl om na te gaan of dit certificaat geldig is.*

Kiwa Nederland B.V.
Sir Winston Churchilllaan 273
Postbus 70
2280 AB RIJSWIJK
Tel. 088 998 44 00
Fax 088 998 44 20
info@kiwa.nl
www.kiwa.nl

Attesthouder
Saint-Gobain Gyproc Nederland B.V.
Stuartweg 1B
Postbus 73
4130 EB VIANEN
T 0347-325100
F 0347-325125
E info@gyproc.nl
I www.gyproc.nl



BOUWBESLUIT

Product is:
eenmalig beoordeeld
op prestatie in de
toepassing
Herbeoordeling
minimaal elke 5 jaar

Gyproc scheidingswanden

INHOUDSOPGAVE

1.	TECHNISCHE SPECIFICATIE	4
1.1	ONDERWERP EN TOEPASSINGSGEBIED	4
1.2	GYPROC WANDTYPEN	4
1.3	TECHNISCHE SPECIFICATIE ONDERDELEN EN MATERIALEN	11
1.3.1	Gipsplaten	11
1.3.1.1	Merken	11
1.3.2	Plaattypen	11
1.3.3	Vorm en uiterlijk	11
1.3.4	Beperking van de ontwikkeling van brand en rook	11
1.4	METALEN PROFIELEN	11
1.4.1	Merken	11
1.4.2	Vorm en uiterlijk	12
1.5	OVERIGE MATERIALEN	12
1.5.1	Isolatie	12
1.5.2	Schroeven	12
1.5.3	Slagpluggen	12
1.5.4	Voegmateriaal	12
1.5.5	Hoekbeschermer	12
1.5.6	Afdichtingsband	12
1.5.7	Voorstrijkmiddel	12
2.	VERWERKING	13
2.1	ALGEMEEN	13
2.2	TRANSPORT EN OPSLAG	13
2.3	MONTAGE	13
2.4	AANSLUITINGEN	13
2.4.1	Vloeraansluitingen	13
2.4.2	Plafondaansluitingen	13
2.4.3	Wandaansluitingen	13
2.5	HOEKEN, ONTMOETINGEN, KOZIJNAANSLUITINGEN EN WANDBEËINDIGINGEN	13
2.5.1	Hoeken en ontmoetingen	13
2.5.2	Kozijnaansluitingen	13
2.5.3	Wandbeëindigingen	13
2.6	AFWERKING	13
2.6.1	Naadafwerking	13
2.6.2	Behangen	13
2.6.3	Spackwerk / sauzen / schilderwerk	13
2.6.4	Toepassing in natte ruimten	14
2.6.5	Aanbrengen keramische tegels	14
2.7	BEVESTIGING VAN VOORWERPEN	14
3.	PRESTATIES IN DE TOEPASSING	14
3.1	PRESTATIES OP GROND VAN HET BOUWBESLUIT	14
3.1.1	Bouwbesluitingang	14
3.1.2	Technische bouwvoorschriften uit het oogpunt van veiligheid	15
3.1.2.1	<i>Algemene sterkte van de bouwconstructie, Bouwbesluit afdeling 2.1</i>	<i>15</i>
3.1.2.2	<i>Beperking van het ontstaan van een brandgevaarlijke situatie, Bouwbesluit afdeling 2.8</i>	<i>15</i>
3.1.2.3	<i>Beperking van het ontwikkelen van brand en rook, Bouwbesluit afdeling 2.9</i>	<i>15</i>
3.1.2.4	<i>Beperking van uitbreiding van brand (WBDBO), Bouwbesluit afdeling 2.10</i>	<i>15</i>
3.1.2.5	<i>Verdere beperking van uitbreiding van brand (WBDBO) en beperking van verspreiding van rook, Bouwbesluit afdeling 2.11</i>	<i>15</i>
3.1.3	Technische bouwvoorschriften uit het oogpunt van gezondheid	16
3.1.3.1	<i>Bescherming tegen geluid van installaties, nieuwbouw, Bouwbesluit afdeling 3.2</i>	<i>16</i>
3.1.3.2	<i>Beperking van galm, nieuwbouw, Bouwbesluit afdeling 3.3</i>	<i>16</i>
3.1.3.3	<i>Geluidwering tussen ruimten, nieuwbouw, Bouwbesluit afdeling 3.4</i>	<i>16</i>

Gyproc scheidingswanden

3.1.3.4	<i>Wering van vocht, Bouwbesluit afdeling 3.5</i>	16
3.1.3.5	<i>Bescherming tegen ratten en muizen, Bouwbesluit afdeling 3.10</i>	17
3.1.4	Technische bouwvoorschriften uit het oogpunt van energiezuinigheid en milieu, nieuwbouw	17
3.1.4.1	<i>Energiezuinigheid, nieuwbouw, Bouwbesluit afdeling 5.1</i>	17
3.2	OVERIGE PRESTATIES IN DE TOEPASSING	17
3.2.1	Sterkte van de bouwconstructie onder invloed van excentrische verticale belasting, BRL 1003 artikel 5.1	17
3.2.2	Sterkte van de bouwconstructie tegen schokken, BRL 1003 artikel 5.2.....	17
3.2.3	Verplaatsing en vervorming, BRL 1003 artikel 5.3	17
3.2.4	Uiterlijk aanzien en vlakheid, BRL 1003 artikel 5.4	18
3.2.5	Voorzieningen voor afbouw en afwerking, BRL artikel 5.5	18
3.2.6	Duurzaamheid, BRL 1003 artikel 5.6	18
3.2.6.1	<i>Behoud van prestatie</i>	18
3.2.6.2	<i>Bestandheid tegen schokken</i>	18
3.2.6.3	<i>Onderhoud en reparatie</i>	18
4.	WENKEN VOOR DE GEBRUIKER	18
5.	DOCUMENTENLIJST*	19
6.	TEKENINGBLADEN	20
6.1	GYPROC WANDEN MET ENKELE BEPLATING EN EEN ENKEL FRAME VAN METALEN PROFIELEN: GYPFRAME/ACOUSTUD	20
6.2	GYPROC WANDEN MET DUBBELE BEPLATING EN EEN ENKEL FRAME VAN METALEN PROFIELEN: GYPFRAME/ACOUSTUD	21
6.3	GYPROC WANDEN MET DUBBELE BEPLATING EN EEN DUBBEL FRAME VAN METALEN PROFIELEN: GYPFRAME/ACOUSTUD	22

Gyproc scheidingswanden

1. TECHNISCHE SPECIFICATIE

1.1 ONDERWERP EN TOEPASSINGSGEBIED

Dit attest heeft betrekking op niet-dragende binnenwanden, in de zin van het Bouwbesluit niet-dragende inwendige verticale inwendige scheidingsconstructies.

Alle in dit attest genoemde Gyproc systeemoplossingen mogen alleen uit onderdelen van het merk Gyproc en/of door Gyproc voorgeschreven onderdelen bestaan. Uitsluitend in deze gevallen zijn de prestaties zoals genoemd in dit attest en de levenslange systeemgarantie GyprocGarant® ¹⁾ van toepassing. Indien u niet zeker weet of een bepaald systeem voor garanties in aanmerking komt, kunt u contact opnemen met de Gyproc helpdesk, tel. nr. 0347-325 165 of per e-mail helpdesk@gyproc.nl.

Kijk voor de voorwaarden van GyprocGarant® op de website: www.gyproc.nl.

¹⁾ De GyprocGarant® systeemgarantie is geen beoordelingsaspect uit BRL 1003 en is derhalve niet door Kiwa beoordeeld.

De uitspraken in hoofdstuk 3, § 1.2 van dit attest voor Gyproc Scheidingswanden, toegepast als niet-dragende binnenwanden, zijn geldig indien de gipsplaten voldoen aan de voorwaarden uit hoofdstuk 3 van dit attest.

Daarbij mogen de uitspraken in dit attest niet worden gebruikt ter vervanging van de CE-markering en/of de bijbehorende verplichte Prestatieverklaring.

1.2 GYPROC WANDTYPEN

De Gyproc scheidingswanden worden opgebouwd uit GypFrame profielen en Acoustud profielen, waarop aan beide zijden Gyproc, DuraGyp, Rigidur of Glasroc-F gipsplaten worden geschroefd. Tussen het stijl- en regelwerk kan een isolatiedeken van minerale wol worden aangebracht ten behoeve van de geluidisolatie en de brandwerendheid. Dit attest heeft betrekking op alle niet-dragende binnenwanden zoals gespecificeerd in de onderstaande tabellen.

De indeling van Gyproc scheidingswanden in de onderstaande tabellen komen overeen met de wanden in het "Gyproc Wandenboek". Daarbij zijn de functionele eigenschappen van de wand leidend: de geluidsisolatie en de brandwerendheid.

R_w: 31-35 dB

Wandtype	Geluidisolatie R _w [dB]	Geluidisolatie D _{nT,A,k} ¹⁾ (dB)	Brandwerendheid [minuten]	Wanddikte [mm]	Beplating per wandzijde	Profiel type	Minerale wol [mm]	Wand nr.
GF 70/1.45.1	34	27	30	70	1 x Gyproc A 12,5	GypFrame 45	-	1
GF 75/1.45.1	34	31	30	75	1 x Gyproc A 15	GypFrame 45	-	2
GF 75/1.50.1	34	27	30	75	1 x Gyproc A 12,5	GypFrame 50	-	3

¹⁾ De vermelde D_{nT,A,k}-waarden zijn de in de praktijk te verwachten waarden waarbij voor de bepaling is uitgegaan van een praktijkverlies van 5 dB. De daadwerkelijke praktijkwaarden zijn afhankelijk van de projectspecifieke omstandigheden.

R_w: 36-40 dB

Wandtype	Geluidisolatie R _w [dB]	Geluidisolatie D _{nT,A,k} ¹⁾ (dB)	Brandwerendheid [minuten]	Wanddikte [mm]	Beplating per wandzijde	Profiel type	Minerale wol [mm]	Wand nr.
GF 70 RF/1.45.1	36	31	30	70	1 x Gyproc RF 12,5	GypFrame 45	-	4
GF 80/1.50.1	36	33	30	80	1 x Gyproc A 15	GypFrame 50	-	5
GF 100/1.75.1	36	30	30	100	1 x Gyproc A 12,5	GypFrame 75	-	6
AS 75 dB/1.50.1	37	33	30	75	1 x Gyproc dB 12,5	AcouStud 50	-	7
GF 70 DGC/1.45.1 of GF 70 DGS/1.45.1	38	33	30	70	1 x DuraGyp 12,5	GypFrame 45	-	8
GF 70 RD/1.45.1	38	33	30	70	1 x Rigidur 12,5	GypFrame 45	-	9
GF 75 DGC/1.50.1 of GF 75 DGS/1.50.1	38	34	30	75	1 x DuraGyp 12,5	GypFrame 50	-	10
GF 75 RD/1.50.1	38	35	30	75	1 x Rigidur 12,5	GypFrame 50	-	11
GF 100 RF/1.75.1	38	34	30	100	1 x Gyproc RF 12,5	GypFrame 75	-	12
GF 100/1.70.1	38	34	30	100	1 x Gyproc A 15	GypFrame 70	-	13
GF 125/1.100.1	38	32	30	125	1 x Gyproc A 12,5	GypFrame 100	-	14
GF 100 DGC/1.75.1 of GF 100 DGS/1.75.1	40	35	30	100	1 x DuraGyp 12,5	GypFrame 75	-	15
GF 130/1.100.1	40	37	30	130	1 x Gyproc A 15	GypFrame 100	-	16
GF 75 GR/1.50.1	36	32	60	75	1x Glasroc F 12,5	GypFrame 50	-	17
GF 80 RF/1.50.1	36	34	60	80	1 x Gyproc RF 15	GypFrame 50	-	18
GF 75 DGC/1.45.1 of GF 75 DGS/1.45.1	38	36	60	75	1 x DuraGyp 15	GypFrame 45	-	19
GF 100 GR/1.75.1	38	34	60	100	1x Glasroc F 12,5	GypFrame 75	-	20
GF 80 DGC/1.50.1 of GF 80 DGS/1.50.1	39	37	60	80	1 x DuraGyp 15	GypFrame 50	-	21
GF 100 RF/1.70.1	39	35	60	100	1 x Gyproc RF 15	GypFrame 70	-	22
GF 125 GR/1.100.1	40	36	60	125	1x Glasroc F 12,5	GypFrame 100	-	23
GF 130 RF/1.100.1	40	38	60	120	1 x Gyproc RF 15	GypFrame 100	-	24
GF 90 GR/1.50.1	40	38	120	90	1x Glasroc F 20	GypFrame 50	-	25

¹⁾ De vermelde D_{nT,A,k}-waarden zijn de in de praktijk te verwachten waarden waarbij voor de bepaling is uitgegaan van een praktijkverlies van 5 dB. De daadwerkelijke praktijkwaarden zijn afhankelijk van de projectspecifieke omstandigheden.

Gyproc scheidingswanden

Rw: 41-45 dB

Wandtype	Geluid-isolatie R _w [dB]	Geluidisolatie D _{nt,A,k} ¹ (dB)	Brand-werendheid [minuten]	Wand dikte [mm]	Bepaling per wandzijde	Profiel type	Minerale wol [mm]	Wand nr.
GF 70/1.45.1.A	41	33	30	70	1 x Gyproc A 12,5	GypFrame 45	Isover 40	26
AS 100 dB/1.75.1	41	36	30	100	1 x Gyproc dB 12,5	AcouStud 75	-	27
GF 75/1.50.1.A	42	34	30	75	1 x Gyproc A 12,5	GypFrame 50	Isover 40	28
GF 100 RD/1.75.1	42	37	30	100	1 x Rigidur 12,5	GypFrame 75	-	29
GF 125 RD/1.100.1	42	39	30	125	1 x Rigidur 12,5	GypFrame 100	-	30
GF 125 DGC/1.100.1 of GF 125 DGS/1.100.1	42	38	30	125	1 x DuraGyp 12,5	GypFrame 100	-	31
AS 125 dB/1.100.1	42	38	30	125	1 x Gyproc dB 12,5	AcouStud 100	-	32
GF 100/1.75.1.A	43	34	30	100	1 x Gyproc A 12,5	GypFrame 75	Isover 60	33
AS 75 dB/1.50.1.A	44	36	30	75	1 x Gyproc dB 12,5	AcouStud 50	Isover 40	34
GF 70 RD/1.45.1.A	45	36	30	70	1 x Rigidur 12,5	GypFrame 45	Isover 40	35
GF 75 DGC/1.50.1.A of GF 75 DGS/1.50.1.A	45	36	30	75	1 x DuraGyp 12,5	GypFrame 50	Isover 40	36
GF 75 RD/1.50.1.A	45	37	30	75	1 x Rigidur 12,5	GypFrame 50	Isover 40	37
GF 80/1.50.1.A	42	37	60	80	1 x Gyproc A 15	GypFrame 50	steenwol 30**	38
GF 100/2.50.2	42	35	60	100	2 x Gyproc A 12,5	GypFrame 50	-	39
GF 100 DGC/1.70.1 of GF 100 DGS/1.70.1	42	36	60	100	1 x DuraGyp 15	GypFrame 70	-	40
GF 130 DGC/1.100.1 of GF 130 DGS/1.100.1	42	37	60	130	1 x DuraGyp 15	GypFrame 100	-	41
GF 70 GR/1.50.1.A	43	34	60	70	1 x Glasroc F 10	GypFrame 50	steenwol 30**	42
GF 75 RF/1.50.1.A	43	37	60	75	1 x Gyproc RF 12,5	GypFrame 50	steenwol 50*	43
GF 80 RF/1.50.1.A	44	38	60	80	1 x Gyproc RF 15	GypFrame 50	Isover 40	44
GF 100 ECO DGC/2.50.2 of GF 100 ECO DGS/2.50.2	44	39	60	100	1 x DuraGyp 12,5 1 x Gyproc 12,5	GypFrame 50	-	45
GF 100 ECO RD/2.50.2	44	40	60	100	1 x Rigidur 12,5 1 x Gyproc 12,5	GypFrame 50	-	46
GF 100 RF/1.75.1.A	44	37	60	100	1 x Gyproc RF 12,5	GypFrame 75	steenwol 50*	47
GF 75 DGC/1.50.1.A of GF 75 DGS/1.50.1.A	45	36	60	75	1 x DuraGyp 12,5	GypFrame 50	steenwol 40*	48
GF 110/2.50.2	45	40	60	110	2 x Gyproc A 15	GypFrame 50	-	49
GF 125/2.75.2	45	38	60	125	2 x Gyproc A 12,5	GypFrame 75	-	50
GF 80 GR/1.50.1.A	45	39	90	80	1 x Glasroc F 15	GypFrame 50	steenwol 40**	51
GF 125/3.50.3	45	38	90	125	3 x Gyproc A 12,5	GypFrame 50	-	52
GF 90 GR/2.50.2	41	36	120	90	2 x Glasroc F 10	GypFrame 50	-	53
GF 110 GR/1.70.1	41	39	120	110	1x Glasroc F 20	GypFrame 70	-	54
GF 110 GR/2.70.2	42	39	120	110	2 x Glasroc F 10	GypFrame 70	-	55
GF 100 RF/2.50.2	43	39	120	100	2 x Gyproc RF 12,5	GypFrame 50	-	56

¹⁾ De vermelde D_{nt,A,k}-waarden zijn de in de praktijk te verwachten waarden waarbij voor de bepaling is uitgegaan van een praktijkverlies van 5 dB. De daadwerkelijke praktijkwaarden zijn afhankelijk van de projectspecifieke omstandigheden.

* = steenwol ≥ 35 kg/m³
** = steenwol ≥ 45 kg/m³

Gyproc scheidingswanden

Rw: 46-50 dB

Wandtype	Geluid-isolatie R _w [dB]	Geluidisolatie D _{nt,A,k} ¹ (dB)	Brand-werendheid [minuten]	Wand dikte [mm]	Bepaling per wandzijde	Profiel type	Minerale wol [mm]	Wand nr.
GF 100/1.70.1.A	46	37	30	100	1 x Gyproc A 15	GypFrame 70	Isover 40	57
GF 125/1.100.1.A	46	38	30	125	1 x Gyproc A 12,5	GypFrame 100	Isover 75	58
GF 100 RD/1.75.1.A	47	42	30	100	1 x Rigidur 12,5	GypFrame 75	Isover 60	59
GF 100 DGC/1.75.1.A of GF 100 DGS/1.75.1.A	49	41	30	100	1 x DuraGyp 12,5	GypFrame 75	Isover 50	60
AS 100 dB/1.75.1.A	50	41	30	100	1 x Gyproc dB 12,5	AcouStud 75	Isover 60	61
GF 100 DGC/2.50.2 of GF 100 DGS/2.50.2	46	41	60	100	2 x DuraGyp 12,5	GypFrame 50	-	62
GF 110 ECO DGC/2.50.2 of GF 110 ECO DGS/2.50.2	46	42	60	110	1 x DuraGyp 15 1 x Gyproc A 15	GypFrame 50	-	63
GF 100/1.70.1.A	46	37	60	100	1 x Gyproc A 15	GypFrame 70	steenwol 40**	64
GF 130/1.100.1.A	46	42	60	130	1 x Gyproc A 15	GypFrame 100	steenwol 40**	65
GF 80 DGC/1.50.1.A of GF 80 DGS/1.50.1.A	47	38	60	80	1 x DuraGyp 15	GypFrame 50	Isover 30	66
AS 100 dB/2.50.2	47	43	60	100	2 x Gyproc dB 12,5	AcouStud 50	-	67
GF 100 RF/1.70.1.A	47	38	60	100	1 x Gyproc RF 15	GypFrame 70	Isover 40	68
GF 125 RF/1.100.1.A	47	41	60	125	1 x Gyproc RF 12,5	GypFrame 100	steenwol 75*	69
GF 125 ECO RD/2.75.2	47	44	60	125	1 x Rigidur 12,5 1 x Gyproc A 12,5	GypFrame 75	-	70
GF 130/2.70.2	47	42	60	130	2 x Gyproc A 15	GypFrame 70	-	71
GF 150/2.100.2	47	40	60	150	2 x Gyproc A 12,5	GypFrame 100	-	72
GF 130 RF/1.100.1.A	48	43	60	130	1 x Gyproc RF 15	GypFrame 100	Isover 60	73
GF 100 RD/2.50.2	49	42	60	100	2 x Rigidur 12,5	GypFrame 50	-	74
GF 100 DGC/1.75.1.A of GF 100 DGS/1.75.1.A	49	41	60	100	1 x DuraGyp 12,5	GypFrame 75	steenwol 50*	75
GF 125 RD/2.75.2	49	45	60	125	2 x Rigidur 12,5	GypFrame 75	-	76
GF 125 ECO DGC/2.75.2 of GF 125 ECO DGS/2.75.2	49	43	60	125	1 x DuraGyp 12,5 1 x Gyproc A 12,5	GypFrame 75	-	77
GF 150 ECO DGC/2.100.2 of GF 150 ECO DGS/2.100.2	49	45	60	150	1 x DuraGyp 12,5 1 x Gyproc A 12,5	GypFrame 100	-	78
GF 150 ECO RD/2.100.2	49	46	60	150	1 x Rigidur 12,5 1 x Gyproc A 12,5	GypFrame 100	-	79
AS 100 dB RD/2.50.2	50	44	60	100	1 x Rigidur 12,5 1 x Gyproc dB 12,5	AcouStud 50	-	80
GF 100/2.50.2.A	50	43	60	100	2 x Gyproc A 12,5	GypFrame 50	Isover 40	81
AS 100 dB/1.75.1.A	50	41	60	100	1 x Gyproc dB 12,5	AcouStud 75	steenwol 60*	82
GF 150 RD/2.100.2	50	48	60	150	2 x Rigidur 12,5	GypFrame 100	-	83
AS 100 dB/2.50.2	47	43	90	100	2 x Gyproc dB 12,5	AcouStud 50	-	84
GF 100 GR/1.70.1.A	47	39	90	100	1 x Glasroc F 15 mm	GypFrame 70	steenwol 40**	85
GF 150/3.75.3	47	40	90	150	3 x Gyproc A 12,5	GypFrame 75	-	86
GF 175/3.100.3	49	42	90	175	3 x Gyproc A 12,5	GypFrame 100	-	87
GF 100/2.50.2.A	50	43	90	100	2 x Gyproc A 12,5	GypFrame 50	steenwol 40*	88
GF 100 DGC/2.50.2 of GF 100 DGS/2.50.2	46	41	120	100	2 x DuraGyp 12,5	GypFrame 50	-	89
GF 125 RF/2.75.2	46	42	120	125	2 x Gyproc RF 12,5	GypFrame 75	-	90
GF 110 RF/2.50.2	47	41	120	110	2 x Gyproc RF 15	GypFrame 50	-	91
GF 150 RF/2.100.2	48	45	120	150	2 x Gyproc RF 12,5	GypFrame 100	-	92
GF 130 RF/2.70.2	50	43	120	130	2 x Gyproc RF 15	GypFrame 70	-	93

¹⁾ De vermelde D_{nt,A,k}-waarden zijn de in de praktijk te verwachten waarden waarbij voor de bepaling is uitgegaan van een praktijkverlies van 5 dB. De daadwerkelijke praktijkwaarden zijn afhankelijk van de projectspecifieke omstandigheden.

* = steenwol ≥ 35 kg/m³

** = steenwol ≥ 45 kg/m³

Gyproc scheidingswanden

Rw: 51-55 dB

Wandtype	Geluid-isolatie R _w [dB]	Geluidisolatie D _{nT,A,k} ¹⁾ (dB)	Brandwerendheid [minuten]	Wand dikte [mm]	Beplating per wandzijde	Profiel type	Minerale wol [mm]	Wand nr.
AS 125 dB/1.100.1.A	51	45	30	125	1 x Gyproc dB 12,5	Acoustud 100	Isover 75	94
GF 100 DGC/1.70.1.A of GF 100 DGS/1.70.1.A	51	43	60	100	1 x DuraGyp 15	GypFrame 70	Isover 75	95
AS 125 dB/1.100.1.A	51	45	60	125	1 x Gyproc dB 12,5	AcouStud 100	steenwol 75*	96
GF 125 DGC/1.100.1.A of GF 125 DGS/1.100.1.A	51	45	60	125	1 x DuraGyp 12,5	GypFrame 100	steenwol 75*	97
GF 125/2.75.2.A	51	44	60	125	2 x Gyproc A 12,5	GypFrame 75	Isover 60	98
GF 110/2.50.2.A	52	47	60	110	2 x Gyproc A 15	GypFrame 50	Isover 40	99
GF 150/2.100.2.A	52	44	60	150	2 x Gyproc A 12,5	GypFrame 100	Isover 75	100
AS 125 dB RD/2.75.2	53	48	60	125	1 x Rigidur 12,5 1 x Gyproc dB 12,5	AcouStud 75	-	101
GF 130 DGC/1.100.1.A of GF 130 DGS/1.100.1.A	53	47	60	130	1 x DuraGyp 15	GypFrame 100	Isover 75	102
AS 125 dB/2.75.2	53	48	60	125	2 x Gyproc dB 12,5	Acoustud 75	-	103
GF 130/2.70.2.A	53	47	60	130	2 x Gyproc A 15	GypFrame 70	Isover 60	104
AS 150 dB RD/2.100.2	53	48	60	150	1 x Rigidur 12,5 1 x Gyproc dB 12,5	AcouStud 100	-	105
GF 100 ECO RD/2.50.2.A	54	47	60	100	1 x Rigidur 12,5 1 x Gyproc A 12,5	GypFrame 50	Isover 40	106
GF 125 ECO DGC/2.75.2.A of GF 125 ECO DGS/2.75.2.A	54	47	60	125	1 x DuraGyp 12,5 1 x Gyproc A 12,5	GypFrame 75	Isover 60	107
AS 150 dB/2.100.2	54	49	60	150	2 x Gyproc dB 12,5	AcouStud 100	-	108
GF 160/2.100.2.A	54	49	60	160	2 x Gyproc A 15	GypFrame 100	Isover 75	109
AS 100 dB/2.50.2.A	55	49	60	100	2 x Gyproc dB 12,5	AcouStud 50	Isover 40	110
GF 125 ECO RD/2.75.2.A	55	48	60	125	1 x Rigidur 12,5 1 x Gyproc A 12,5	GypFrame 75	Isover 60	111
GF 125/2.75.2.A	51	44	90	125	2 x Gyproc A 12,5	GypFrame 75	steenwol 60*	112
GF 150/2.100.2.A	52	44	90	150	2 x Gyproc A 12,5	GypFrame 100	steenwol 75*	113
AS 125 dB/2.75.2	53	48	90	125	2 x Gyproc dB 12,5	AcouStud 75	-	114
GF 125 ECO DGC/2.75.2.A of GF 125 ECO DGS/2.75.2.A	54	47	90	125	1 x DuraGyp 12,5 1 x Gyproc A 12,5	GypFrame 75	steenwol 60**	115
AS 150 dB/2.100.2	54	49	90	150	2 x Gyproc dB 12,5	AcouStud 100	-	116
AS 100 dB/2.50.2.A	55	49	90	100	2 x Gyproc dB 12,5	AcouStud 50	Isover 40	117
GF 100 RF/2.50.2.A	51	46	120	100	2 x Gyproc RF 12,5	GypFrame 50	Isover 40	118
GF 125 DGC/2.75.2 of GF 125 DGS/2.75.2	51	44	120	125	2 x DuraGyp 12,5	GypFrame 75	-	119
GF 125 RF/2.75.2.A	52	47	120	125	2 x Gyproc RF 12,5	GypFrame 75	Isover 60	120
GF 150 RF/2.100.2.A	53	48	120	150	2 x Gyproc RF 12,5	GypFrame 100	Isover 75	121
GF 130 RF/2.70.2.A	55	48	120	130	2 x Gyproc RF 15	GypFrame 70	Isover 60	122
GF 120 GR/2.70.2.A	52	46	180	120	2 x Glasroc F 12,5	GypFrame 70	steenwol 70***	123
GF 110 GR/3.50.3.A	55	50	180	110	3 x Glasroc F 10	GypFrame 50	steenwol 50****	124

¹⁾ De vermelde D_{nT,A,k}-waarden zijn de in de praktijk te verwachten waarden waarbij voor de bepaling is uitgegaan van een praktijkverlies van 5 dB. De daadwerkelijke praktijkwaarden zijn afhankelijk van de projectspecifieke omstandigheden.

* = steenwol ≥ 35 kg/m³
 ** = steenwol ≥ 45 kg/m³
 *** = steenwol ≥ 55 kg/m³
 **** = steenwol ≥ 40 kg/m³

Gyproc scheidingswanden

Rw: 56-60 dB

Wandtype	Geluid-isolatie R _w [dB]	Geluidisolatie D _{nt,A,k} ¹ (dB)	Brand-werendheid [minuten]	Wand dikte [mm]	Beplating per wandzijde	Profiel type	Minerale wol [mm]	Wand nr.
AS 100 dB RD/2.50.2.A	56	51	60	100	2 x Gyproc dB 12,5	AcouStud 50	Isover 40	125
GF 100 RD/2.50.2.A	56	50	60	100	2 x Rigidur 12,5	GypFrame 50	Isover 40	126
GF 125 DGC/2.75.2.A of GF 125 DGS/2.75.2.A	56	51	60	125	2 x DuraGyp 12,5	GypFrame 75	Isover 60	127
GF 150 ECO DGC/2.100.2.A of GF 150 ECO DGS/2.100.2.A	56	50	60	150	1 x DuraGyp 12,5 1 x Gyproc A 12,5	GypFrame 100	Isover 75	128
GF 100 ECO DGC/2.50.2.A of GF 100 ECO DGS/2.50.2.A	57	49	60	100	1 x DuraGyp 12,5 1 x Gyproc A 12,5	GypFrame 50	Isover 40	129
GF 145/2.45*45.2.A	57	45	60	145	2 x Gyproc A 12,5	2x GypFrame 45	1 x Isover 40	130
GF 125 RD/2.75.2.A	57	51	60	125	2 x Rigidur 12,5	GypFrame 75	Isover 60	131
GF 150 ECO RD/2.100.2.A	57	51	60	150	1 x Rigidur 12,5 1 x Gyproc A 12,5	GypFrame 100	Isover 75	132
GF 100 DGC/2.50.2.A of GF 100 DGS/2.50.2.A	58	52	60	100	2 x DuraGyp 12,5	GypFrame 50	Isover 45	133
GF 145 ECO DGC/2.45*45.2.A of GF 145 ECO DGS/2.45*45.2.A	58	47	60	145	1 x DuraGyp 12,5 1 x Gyproc A 12,5	2x GypFrame 45	1 x Isover 40	134
GF 145 ECO RD/2.45*45.2.A	58	47	60	145	1 x Rigidur 12,5 1 x Gyproc A 12,5	2x GypFrame 45	1 x Isover 40	135
GF 150 DGC/2.100.2.A of GF 150 DGS/2.100.2.A	58	52	60	150	2 x DuraGyp 12,5	GypFrame 100	Isover 75	136
AS 125 dB/2.75.2.A	59	54	60	125	2 x Gyproc dB 12,5	AcouStud 75	Isover 60	137
AS 150 dB/2.100.2.A	59	55	60	150	2 x Gyproc dB 12,5	AcouStud 100	Isover 75	138
GF 145 DGC/2.45*45.2.A of GF 145 DGS/2.45*45.2.A	60	48	60	145	2 x DuraGyp 12,5	2x GypFrame 45	Isover 40	139
AS 125 dB RD/2.75.2.A	60	55	60	125	1 x Rigidur 12,5 1 x Gyproc dB 12,5	AcouStud 75	Isover 60	140
GF 150 RD/2.100.2.A	60	56	60	150	2 x Rigidur 12,5	GypFrame 100	Isover 80	141
AS 150 dB RD/2.100.2.A	60	55	60	150	1 x Rigidur 12,5 1 x Gyproc dB 12,5	AcouStud 100	Isover 75	142
GF 125/3.50.3.A	56	49	90	125	3 x Gyproc A 12,5	GypFrame 50	Isover 40	143
GF 150 ECO DGC/2.100.2.A of GF 150 ECO DGS/2.100.2.A	56	50	90	150	1 x DuraGyp 12,5 1 x Gyproc A 12,5	GypFrame 100	steenwol 75*	144
GF 150/3.75.3.A	57	50	90	150	3 x Gyproc A 12,5	GypFrame 75	Isover 60	145
GF 150 ECO DGC/3.75.3.A of GF 150 ECO DGS/3.75.3.A	58	54	90	150	1 x DuraGyp 12,5 2 x Gyproc A 12,5	GypFrame 75	Isover 60	146
GF 175/3.100.3.A	58	50	90	175	3 x Gyproc A 12,5	GypFrame 100	Isover 75	147
AS 125 dB/2.75.2.A	59	54	90	125	2 x Gyproc dB 12,5	AcouStud 75	Isover 60	148
AS 150 dB/2.100.2.A	59	55	90	150	2 x Gyproc dB 12,5	AcouStud 100	Isover 75	149
GF 125 DGC/2.75.2.A of GF 125 DGS/2.75.2.A	56	51	120	125	2 x DuraGyp 12,5	GypFrame 75	Isover 60	150
GF 160 RF/2.100.2.A	57	52	120	160	2 x Gyproc RF 15	GypFrame 100	Isover 75	151
GF 100 DGC/2.50.2.A of GF 100 DGS/2.50.2.A	58	52	120	100	2 x DuraGyp 12,5	GypFrame 50	Isover 45	152
GF 150 DGC/2.100.2.A of GF 150 DGS/2.100.2.A	58	52	120	150	2 x DuraGyp 12,5	GypFrame 100	Isover 75	153
GF 150 DGC/3.75.3.A of GF 150 DGS/3.75.3.A	60	55	120	150	3 x DuraGyp 12,5	GypFrame 75	Isover 45	154

¹⁾ De vermelde D_{nt,A,k}-waarden zijn de in de praktijk te verwachten waarden waarbij voor de bepaling is uitgegaan van een praktijkverlies van 5 dB. De daadwerkelijke praktijkwaarden zijn afhankelijk van de projectspecifieke omstandigheden.

* = steenwol ≥ 35 kg/m³

Gyproc scheidingswanden

Rw: 61-65 dB

Wandtype	Geluid-isolatie R _w [dB]	Geluidisolatie D _{nT,A,k} ¹ (dB)	Brandwerendheid [minuten]	Wand dikte [mm]	Beplating per wandzijde	Profiel type	Minerale wol [mm]	Wand nr.
GF 145/2.45*45.2.AA	61	53	60	145	2 x Gyproc A 12,5	2x GypFrame 45	2x Isover 40	155
GF 205/2.75*75.2.A	61	53	60	205	2 x Gyproc A 12,5	2x GypFrame 75	Isover 60	156
GF 175 DGC/3.100.3.A of GF 175 DGS/3.100.3.A	61	56	60	175	3 x DuraGyp 12,5	GypFrame 100	Isover 75	157
GF 145 ECO RD/2.45*45.2.AA	62	55	60	145	1 x Rigidur 12,5 1 x Gyproc A 12,5	2x GypFrame 45	2x Isover 40	158
GF 145 ECO DGC/2.45*45.2.AA GF 145 ECO DGS/2.45*45.2.AA	62	55	60	145	1 x DuraGyp 12,5 1 x Gyproc A 12,5	2x GypFrame 45	2x Isover 40	159
AS 150 dB RD/3.75.3.A	62	59	60	150	1 x Rigidur 12,5 2 x Gyproc dB 12,5	AcouStud 75	Isover 60	160
AS 150 dB/3.75.3.A	62	58	60	150	3 x Gyproc dB 12,5	AcouStud 75	Isover 60	161
GF 205 ECO RD/2.75*75.2.A	62	55	60	205	1 x Rigidur 12,5 1 x Gyproc A 12,5	2x GypFrame 75	Isover 60	162
GF 205 ECO DGC/2.75*75.2.A of GF 205 ECO DGS/2.75*75.2.A	62	55	60	205	1 x DuraGyp 12,5 1 x Gyproc A 12,5	2x GypFrame 75	Isover 60	163
GF 255/2.100*100.2.A	62	54	60	255	2 x Gyproc A 12,5	2x GypFrame 100	Isover 75	164
GF 145 DGC/2.45*45.2.AA of GF 145 DGS/2.45*45.2.AA	63	56	60	145	2 x DuraGyp 12,5	2x GypFrame 45	2x Isover 40	165
GF 205/2.75*75.2.AA	63	55	60	205	2 x Gyproc A 12,5	2x GypFrame 75	2x Isover 60	166
GF 255 ECO RD/2.100*100.2.A	63	56	60	255	1 x Rigidur 12,5 1 x Gyproc A 12,5	2x GypFrame 100	Isover 75	167
GF 255 ECO DGC/2.100*100.2.A GF 255 ECO DGS/2.100*100.2.A	63	56	60	255	1 x DuraGyp 12,5 1 x Gyproc A 12,5	2x GypFrame 100	Isover 75	168
GF 155 RD/2.50*50.2.AA	64	59	60	155	2 x Rigidur 12,5	2x GypFrame 50	2x Isover 40	169
GF 205 ECO RD/2.75*75.2.AA	64	57	60	205	1 x Rigidur 12,5 1 x Gyproc A 12,5	2x GypFrame 75	2x Isover 60	170
GF 205 ECO DGC/2.75*75.2.AA GF 205 ECO DGS/2.75*75.2.AA	64	57	60	205	1 x DuraGyp 12,5 1 x Gyproc A 12,5	2x GypFrame 75	2x Isover 60	171
GF 255 ECO RD/2.100*100.2.AA	64	57	60	255	1 x Rigidur 12,5 1 x Gyproc A 12,5	2x GypFrame 100	2x Isover 75	172
GF 255 ECO DGC/2.100*100.2.AA GF 255 ECO DGS/2.100*100.2.AA	64	57	60	255	1 x DuraGyp 12,5 1 x Gyproc A 12,5	2x GypFrame 100	2x Isover 75	173
GF 255/2.100*100.2.AA	63	55	90	255	2 x Gyproc A 12,5	2x GypFrame 100	2x steenwol 75*	174
GF 205 ECO DGC/2.75*75.2.AA GF 205 ECO DGS/2.75*75.2.AA	64	57	90	205	1 x DuraGyp 12,5 1 x Gyproc A 12,5	2x GypFrame 75	2x steenwol 60**	175
GF 255 ECO RD/2.100*100.2.AA	64	57	90	255	1 x Rigidur 12,5 1 x Gyproc A 12,5	2x GypFrame 100	2x steenwol 75*	176
GF 255 ECO DGC/2.100*100.2.AA GF 255 ECO DGS/2.100*100.2.AA	64	57	90	255	1 x DuraGyp 12,5 1 x Gyproc A 12,5	2x GypFrame 100	2x steenwol 75*	177
GF 255 DGC/2.100*100.2.A of GF 255 DGS/2.100*100.2.A	65	60	90	255	2 x DuraGyp 12,5	2x GypFrame 100	steenwol 75*	178
GF 280/3.100*100.3.A	65	58	90	280	3 x Gyproc A 12,5	2x GypFrame 100	Isover 75	179
GF 175 DGC/3.100.3.A of GF 175 DGS/3.100.3.A	61	56	120	175	3 x DuraGyp 12,5	GypFrame 100	Isover 75	180
AS 150 dB RD/3.75.3.A	62	59	120	150	1 x Rigidur 12,5 2 x Gyproc dB 12,5	AcouStud 75	Isover 60	181
AS 150 dB/3.75.3.A	62	58	120	150	3 x Gyproc dB 12,5	AcouStud 75	Isover 60	182

¹⁾ De vermelde D_{nT,A,k}-waarden zijn de in de praktijk te verwachten waarden waarbij voor de bepaling is uitgegaan van een praktijkverlies van 5 dB. De daadwerkelijke praktijkwaarden zijn afhankelijk van de projectspecifieke omstandigheden.

* = steenwol ≥ 35 kg/m³
** = steenwol ≥ 45 kg/m³

Gyproc scheidingswanden

Rw: 66-70 dB

Wandtype	Geluid-isolatie R_w [dB]	Geluidisolatie $D_{nT,A,k}^1$ (dB)	Brand-werendheid [minuten]	Wand dikte [mm]	Beplating per wandzijde	Profiel type	Minerale wol [mm]	Wand nr.
AS 155 dB RD/2.50*50.2.AA	66	57	60	155	1 x Rigidur 12,5 1 x Gyproc dB 12,5	2x AcouStud 50	2x Isover 40	183
AS 155 dB/2.50*50.2.AA	66	56	60	155	2 x Gyproc dB 12,5	2x AcouStud 50	2x Isover 40	184
GF 205 RD/2.75*75.2.A	66	57	60	205	2 x Rigidur 12,5	2x GypFrame 75	Isover 60	185
GF 205 DGC/2.75*75.2.AA of GF 205 DGS/2.75*75.2.AA	66	58	60	205	2 x DuraGyp 12,5	2x GypFrame 75	2x Isover 60	186
GF 255 DGC/2.100*100.2.AA of GF 255 DGS/2.100*100.2.AA	66	58	60	255	2 x DuraGyp 12,5	2x GypFrame 100	2x Isover 75	187
GF 255 RD/2.100*100.2.A	66	61	60	255	2 x Rigidur 12,5	2x GypFrame 100	Isover 75	188
GF 205 RD/2.75*75.2.AA	68	59	60	205	2 x Rigidur 12,5	2x GypFrame 75	2x Isover 60	189
GF 255 RD/2.100*100.2.AA	68	59	60	255	2 x Rigidur 12,5	2x GypFrame 100	2x Isover 75	190
AS 205 dB RD/2.75*75.2.AA	69	60	60	205	1 x Rigidur 12,5 1 x Gyproc dB 12,5	2x AcouStud 100	2x Isover 60	191
AS 205 dB/2.75*75.2.AA	69	59	60	205	2 x Gyproc dB 12,5	2x AcouStud 75	2x Isover 60	192
AS 255 dB RD/2.100*100.2.AA	69	63	60	255	1 x Rigidur 12,5 1 x Gyproc dB 12,5	2x AcouStud 100	2x Isover 75	193
AS 255 dB/2.100*100.2.AA	69	62	60	255	2 x Gyproc dB 12,5	2x AcouStud 75	2x Isover 75	194
GF 205 DGC/2.75*75.2.AA of GF 205 DGS/2.75*75.2.AA	66	58	90	205	2 x DuraGyp 12,5	2x GypFrame 75	2x steenwol 60*	195
GF 255 DGC/2.100*100.2.AA of GF 255 DGS/2.100*100.2.AA	66	58	90	255	2 x DuraGyp 12,5	2x GypFrame 100	2x Isover 75	196
GF 280/3.100*100.3.AA	66	59	90	280	3 x Gyproc A 12,5	2x GypFrame 100	2x Isover 75	197
GF 280 ECO RD/3.100*100.3.AA	67	60	90	280	1 x Rigidur 12,5 2 x Gyproc A 12,5	2x GypFrame 100	2x Isover 75	198
GF 280 ECO DGC/3.100*100.3.AA GF 280 ECO DGS/3.100*100.3.AA	67	60	90	280	1 x DuraGyp 12,5 2 x Gyproc A 12,5	2x GypFrame 100	2x Isover 75	199
AS 205 dB/2.75*75.2.AA	69	59	90	205	2 x Gyproc dB 12,5	2x AcouStud 75	2x steenwol 60*	200
AS 255 dB/2.100*100.2.AA	69	62	90	255	2 x Gyproc dB 12,5	2x AcouStud 100	2 x Isover 75	201
GF 280/3.100*100.3.AA	66	59	120	280	3 x Gyproc A 12,5	2x GypFrame 100	2x steenwol 75**	202
GF 280 ECO RD/3.100*100.3.AA	67	60	120	280	1 x Rigidur 12,5 2 x Gyproc A 12,5	2x GypFrame 100	2 x steenwol 75**	203
GF 280 ECO DGC/3.100*100.3.AA GF 280 ECO DGS/3.100*100.3.AA	67	60	120	280	1 x DuraGyp 12,5 2 x Gyproc A 12,5	2x GypFrame 100	2 x steenwol 75*	204

¹⁾ De vermelde $D_{nT,A,k}$ -waarden zijn de in de praktijk te verwachten waarden waarbij voor de bepaling is uitgegaan van een praktijkverlies van 5 dB. De daadwerkelijke praktijkwaarden zijn afhankelijk van de projectspecifieke omstandigheden.

* = steenwol $\geq 35 \text{ kg/m}^3$
** = steenwol $\geq 45 \text{ kg/m}^3$

Rw: 71-75 dB

Wandtype	Geluid-isolatie R_w [dB]	Geluidisolatie $D_{nT,A,k}^1$ (dB)	Brand-werendheid [minuten]	Wand dikte [mm]	Beplating per wandzijde	Profiel type	Minerale wol [mm]	Wand nr.
GF 425/2.100-100.2AA-100.2.A	74	65	60	425	2 x Gyproc A 12,5 (x 3)	3x GypFrame 100	3x Isover 80	205

¹⁾ De vermelde $D_{nT,A,k}$ -waarden zijn de in de praktijk te verwachten waarden waarbij voor de bepaling is uitgegaan van een praktijkverlies van 5 dB. De daadwerkelijke praktijkwaarden zijn afhankelijk van de projectspecifieke omstandigheden.

Rw: 76-80 dB

Wandtype	Geluid-isolatie R_w [dB]	Geluidisolatie $D_{nT,A,k}^1$ (dB)	Brand-werendheid [minuten]	Wand dikte [mm]	Beplating per wandzijde	Profiel type	Minerale wol [mm]	Wand nr.
AS 305 dB RF/3.100*100.3.AA	78	69	120	305	1 x Gyproc RF 25 2 x Gyproc dB 12,5	2x AcouStud 100	2x Isover 75	206

¹⁾ De vermelde $D_{nT,A,k}$ -waarden zijn de in de praktijk te verwachten waarden waarbij voor de bepaling is uitgegaan van een praktijkverlies van 5 dB. De daadwerkelijke praktijkwaarden zijn afhankelijk van de projectspecifieke omstandigheden.

Gyproc scheidingswanden

1.3 TECHNISCHE SPECIFICATIE ONDERDELEN EN MATERIALEN

1.3.1 Gipsplaten

1.3.1.1 Merken

De Gyproc, DuraGyp en Rigidur gipsplaten worden gemerkt met het KOMO[®]-merk. De toegepaste aanduidingen zijn daarbij:

- fabrieksnaam en/of gedeponeerd handelsmerk;
- plaattype;
- productiedatum;
- KOMO[®]-beeldmerk en certificaatnummer.

Plaats van het merk: op de rugzijde van iedere gipsplaat.

Glasroc-F platen zijn voorzien van CE-keurmerk. De toegepaste aanduidingen zijn daarbij:

- fabrieksnaam en/of gedeponeerd handelsmerk;
- plaattype;
- productiedatum;
- CE-beeldmerk.

Plaats van het merk: op de rugzijde van iedere gipsplaat.

1.3.2 Plaattypen

Platen	Product normeringen	Type aanduidingen	Omschrijving
Gyproc A	NEN-EN 520 en BRL 1009	A	Standaard gipskartonplaat, voor algemene toepassing in Gyproc scheidingswanden.
Gyproc RF	NEN-EN 520 en BRL 1009	DF	Gipskartonplaat met verhoogde brandwerende eigenschappen en vastgestelde dichtheid.
Gyproc dB	NEN-EN 520 en BRL 1009	DF	Gipskartonplaat met verhoogde bijdrage in geluidsisolatie, verhoogde brandwerende eigenschappen, en vastgestelde dichtheid.
Gyproc WR	NEN-EN 520 en BRL 1009	DFH2	Gipskartonplaat met vertraagde wateropname, verhoogde brandwerende eigenschappen en vastgestelde dichtheid.
Glasroc-F 10/125	NEN-EN 15283-1	GM-F	Glasvliesversterkte gipsplaat met zeer hoge bijdrage in brandwerendheid.
Glasroc-F 15/20	NEN-EN 15283-1	GM-F, H2	Glasvliesversterkte gipsplaat met zeer hoge bijdrage in brandwerendheid.
DuraGyp Comfort	NEN-EN 520 en BRL 1009	DFH1IR	Gipskartonplaat met hoge stootvastheid, vertraagde wateropname, verhoogde brandwerende eigenschappen en vastgestelde dichtheid. DuraGyp Comfort is voorzien van ACTIV air technologie ¹⁾ voor het reinigen van formaldehyde uit de binnenlucht.
DuraGyp Standaard	NEN-EN 520 en BRL 1009	DFH2IR	Gipskartonplaat met hoge stootvastheid, vertraagde wateropname, verhoogde brandwerende eigenschappen en vastgestelde dichtheid.
Rigidur	NEN-EN 15283-2 en BRL 1102	GF-W2	Gipsvezelplaat met hoge stootvastheid en krasvast oppervlak en beperkte wateropname.

¹⁾ De ACTIV air technologie is geen beoordelingsaspect uit BRL 1003 en is derhalve niet door KIWA beoordeeld.

1.3.3 Vorm en uiterlijk

Gyproc/DuraGyp gipsplaten

Rechthoekige, vlakke bouwplaten bestaande uit een kern van gips, eventueel voorzien van toeslagstoffen, waarvan de zicht-, rugzijde en langskanten zijn ingesloten door karton.

Glasroc-F glasvliesversterkte gipsplaat

Rechthoekige, vlakke bouwplaten bestaande uit een kern van gips en glasvezels, waarvan de zicht- en rugzijde zijn voorzien van een glasvlies.

Rigidur gipsvezelplaat:

Rechthoekige, vlakke geperste bouwplaten bestaande uit een kern van gips, cellulosevezels en perliet.

1.3.4 Beperking van de ontwikkeling van brand en rook

De brandklasse van de Glasroc-F platen en Rigidur gipsvezelplaten bedraagt ten minste A1, bepaald overeenkomstig NEN-EN 13501-1.

De brandklasse van de Gyproc en DuraGyp gipskartonplaten bedraagt ten minste A2, bepaald overeenkomstig NEN-EN 13501-1.

De rookklasse van Gyproc en DuraGyp gipskartonplaten behoort, bepaald overeenkomstig NEN-EN 13501-1, aan de zichtzijde ten minste tot klasse s1.

1.4 METALEN PROFIELEN

1.4.1 Merken

GypFrame profielen

GypFrame profielen zijn metalen C- en U profielen met een verhoogde sterkte en hardheid door het 3-dimensionaal koud vervormen van het vlakke staal. De profielen worden geproduceerd conform NEN-EN 14195.

- GypFrame C45 profielen, met nominale breedte van 45 mm
- GypFrame C50 profielen, met nominale breedte van 50 mm
- GypFrame C70 profielen, met nominale breedte van 70 mm
- GypFrame C75 profielen, met nominale breedte van 75 mm
- GypFrame C100 profielen, met nominale breedte van 100 mm

Gyproc scheidingswanden

- GypFrame U45 profielen, met nominale breedte van 45 mm
- GypFrame U50 profielen, met nominale breedte van 50 mm
- GypFrame U70 profielen, met nominale breedte van 70 mm
- GypFrame U75 profielen, met nominale breedte van 75 mm
- GypFrame U100 profielen, met nominale breedte van 100 mm

Acoustud profielen

Acoustud profielen zijn speciaal ontwikkeld voor een verhoging van de geluidsisolatie van het Gyproc wandstelsel, en worden toegepast in combinatie met Gyproc dB gipskartonplaten. De profielen worden geproduceerd conform NEN-EN 14195.

- AcouStud 50 profielen, met nominale breedte van 50 mm
- AcouStud 75 profielen, met nominale breedte van 75 mm
- AcouStud 100 profielen, met nominale breedte van 100 mm
- AcouStud LI inwendig hoekprofiel
- AcouStud LU uitwendig hoekprofiel

Gyproc U-profielen

Gyproc U-profielen zijn standaard (gladde) U profielen voor toepassing als horizontale regels bij AcouStud profielen. De profielen worden geproduceerd conform NEN-EN 14195.

- Gyproc U50 profielen, met nominale breedte van 50 mm
- Gyproc U75 profielen, met nominale breedte van 75 mm
- Gyproc U100 profielen, met nominale breedte van 100 mm

Gyproc R-profielen

Gyproc R-profielen zijn U-profielen van 2,0 mm dik, en worden toegepast naast kozijnen met zware deuren (zie ook 4.5.2).

- Gyproc R50 profielen
- Gyproc R70 profielen
- Gyproc R75 profielen
- Gyproc R100 profielen

1.4.2 Vorm en uiterlijk

GypFrame, AcouStud en Gyproc U-profielen met specificaties conform opgave van Gyproc en toleranties conform NEN-EN 14195. Met staalkwaliteit Z100, thermisch verzinkt met een zinklaagdikte van ten minste 100 g/m² (ca. 7 µm per zijde) conform NEN-EN 10326/10327. De stijlen zijn voorzien van sparringen, ten behoeve van de eventuele leidingdoorvoeringen.

1.5 OVERIGE MATERIALEN

1.5.1 Isolatie

In een groot deel van de Gyproc scheidingswanden is standaard Isover glaswol (typen: Soneroll of Sonepanel) opgenomen. Daarnaast is in diverse wandtypen steenwol opgenomen voor het verhogen van de brandwerendheid van het systeem. De minimale dikte en volumieke massa, zoals vermeld in (§ 1.2) van dit attest, dienen te worden toegepast.

1.5.2 Schroeven

Schroeven conform DIN 18182-2 / EN 14566, met Philips nr. 2 kruisgleuf en scherpe geharde punt, typen:

- Gyproc snelbouwschroeven 25, 35, 45 en 55. Zelftappende gefosfateerde schroef voor het schroeven van Gyproc gipskartonplaten en Glasroc-F platen.
 - DuraGyp schroeven 25, 35 en 45. Zelftappende gegalvaniseerde schroef met snijrand, voor het schroeven van DuraGyp gipskartonplaten.
 - Rigidur schroeven 30 en 45. Zelftappende gegalvaniseerde schroef met freeskop, voor het schroeven van Rigidur gipsvezelplaten.
- De lengte van de schroef hangt samen met de te monteren plaatlaag van de scheidingswand.

1.5.3 Slagpluggen

Bevestigingsplug uit kunststof en bijbehorende schroef.

1.5.4 Voegmateriaal

- Voegenvuller:
 - o op basis van gips: Gyproc JointFiller 45, Gyproc JointFiller 120, Gyproc JointFiller Vario;
 - o op kunstharsbasis: Gyproc JointFinisher Premium (in poedervorm) en Gyproc Promix Premium (in pastavorm).
- Wapeningsband:
 - o Gyproc zelfklevend wapeningsband;
 - o Gyproc glasvlies wapeningsband;
 - o Gyproc papieren wapeningsband.

1.5.5 Hoekbeschermer

- Gyproc No Coat Ultraflex: Ultra sterke en flexibele wapeningsstrook voor externe hoekafwerking, opgebouwd uit een zeer sterke copolymeerkern op een met latex verzadigde papierband;
- Gyproc Corner Bead: Stalen of aluminium hoekbeschermingsprofiel, afmetingen 32 x 32 mm;
- Gyproc Flex Corner: Papierband breed 53 mm waarop 2 gegalvaniseerde stalen stroken met een breedte van 11 mm zijn gelijmd.

1.5.6 Afdichtingsband

Gyproc afdichtingsband van éénzijdig zelfklevende soepele pvc-cellenband met halfopen celstructuur. Afmetingen 8 mm x 20 mm voor (GypFrame) U-45 en U-50 profielen en 8 mm x 9 mm (dubbele strook toepassen) voor (GypFrame) U-70, U75 en U-100 profielen.

1.5.7 Voorstrijkmiddel

Gyproc diepgrond voor toepassing als voorstrijkmiddel voor behang- en schilderwerk.

Gyproc scheidingswanden

2. VERWERKING

2.1 ALGEMEEN

De montage van de wanden met inbegrip van de daarvoor benodigde materialen dient te worden uitgevoerd conform de verwerkingsvoorschriften van de producent. De hierna genoemde verwerkingsvoorschriften zijn hieraan ontleend. Bij strijdigheid prevaleren de in dit attest opgenomen verwerkingsvoorschriften.

2.2 TRANSPORT EN OPSLAG

De gipsplaten worden, bij voorkeur, slechts op het werk gebracht, nadat alle "natte werkzaamheden" (metselwerk, dekvloer, bepleistering) zijn beëindigd en kort voor de montage van de wanden plaatsvindt. De gipsplaten moeten per pak droog en bij voorkeur horizontaal worden vervoerd. Losse platen moeten op hun kant worden vervoerd. Bij opslag dienen de gipsplaten droog, vlak en horizontaal te worden bewaard, ondersteund hart op hart circa 350 mm.

2.3 MONTAGE

Allereerst wordt op vloer en plafond aangetekend waar de wand moet komen. Vervolgens worden de GypFrame/Gyproc U-profielen als onderregels op de vloer bevestigd en als bovenregels tegen het plafond. Hierna dienen de GypFrame C-profielen of AcouStud profielen (stijlen) op lengte te worden geknipt, 10 tot 15 mm korter dan de binnenwerkse maat tussen de lijven van de GypFrame/Gyproc U-profielen. De eerste GypFrame/AcouStud stijl dient langs de aansluitende wand te worden gesteld tussen de regels, rustend op de onderregel en bevestigd tegen de wand. De volgende GypFrame/AcouStud stijlen dienen los te worden aangebracht op onderlinge afstanden van maximaal 600 mm. De op lengte gesneden/gezaagde gipsplaten (ca. 10 mm korter dan de wandhoogte) dienen door middel van een hefboom tegen het plafond te worden gedrukt en met de gespecificeerde schroeven alleen op de stijlen te worden bevestigd. Bij meervoudige beplating moeten de langs- en kopse naden van de platen verspringend worden aangebracht ten opzichte van de onderliggende plaatlaag. Bij de in het zicht komende platen moeten de schroeven maximaal 250 mm h.o.h. worden aangebracht. In de onderliggende plaatlagen is de schroefafstand maximaal 750 mm h.o.h., met uitzondering van een onderste beplating met Rigidur: tevens h.o.h. 250 mm toepassen. Wanneer de gipsplaten aan één zijde van de wand zijn aangebracht, kunnen installatiematerialen, voorzieningen ten behoeve van het ophangen van zware voorwerpen (bijv. wastafels) en eventueel minerale wol worden ingebracht.

2.4 AANSLUITINGEN

2.4.1 Vloeraansluitingen

In geval van afgewerkte betonvloeren moet de onderregel (GypFrame/Gyproc U-profiel) met tussenvoeging van Gyproc afdichtingsband op de afgewerkte betonvloer h.o.h. max. 750 mm worden bevestigd, door middel van slagpluggen (min. 2 stuks per wandlengte). Wanneer geen eisen worden gesteld aan de geluidisolatie, brandwerendheid of warmte-isolatie, kan de afdichting achterwege blijven.

2.4.2 Plafondaansluitingen

De stalen bovenregel (GypFrame/Gyproc U-profiel) dient, met tussenvoeging van Gyproc afdichtingsband, aan het plafond h.o.h. max. 750 mm te worden bevestigd, bijvoorbeeld door middel van slagpluggen (min. 2 stuks per wandlengte). Wanneer geen eisen worden gesteld aan de geluidisolatie, warmte-isolatie of brandwerendheid, kan de afdichting achterwege blijven.

2.4.3 Wandaansluitingen

Het profiel dient met een tussenvoeging van Gyproc afdichtingsband h.o.h. max. 750 mm, met een minimum van drie stuks, aan de wand te worden bevestigd, bijv. door middel van slagpluggen. Wanneer geen eisen worden gesteld aan de geluidisolatie, warmte-isolatie of brandwerendheid, kan de afdichting achterwege blijven.

2.5 HOEKEN, ONTMOETINGEN, KOZIJNAANSLUITINGEN EN WANDBEËINDIGINGEN

2.5.1 Hoeken en ontmoetingen

Hoeken en ontmoetingen dienen te worden uitgevoerd overeenkomstig de detailleringen in hoofdstuk 6. Bij de hoek- en T-detailleringen van wanden met AcouStud profielen en Gyproc dB gipskartonplaten dienen AcouStud LI en AcouStud LU profielen te worden toegepast.

2.5.2 Kozijnaansluitingen

Bij aansluitingen waarbij het kozijn zijn stijfheid niet ontleent aan de wand, dienen de kozijnen verdiepinghoog te zijn, waarbij het kozijn deugdelijk aan vloer en plafond dient te worden bevestigd.

Bij kozijnaansluitingen waarbij het kozijn zijn stijfheid ontleent aan de wand (montagekozijnen) dient het kozijn met daartoe geëigende bevestigingsmiddelen te worden vastgemaakt in een dubbele stijl type GypFrame/AcouStud of een versterkte verticale stijl (type Gyproc R-profiel). De dubbele stijlen dienen in dit geval te worden bevestigd aan de flenzen van de onder- en bovenregels, die ter plaatse van deze stijlen met extra bevestigingsmiddelen aan resp. plafond en vloer zijn bevestigd. De Gyproc R-profielen dienen te worden bevestigd aan plafond- en vloerconstructie met Gyproc montagehoeken (zie detailleringen in hoofdstuk 6).

2.5.3 Wandbeëindigingen

Een goede stabiele wandbeëindiging kan worden verkregen door het toepassen van twee in elkaar geschoven GypFrame/Acoustud profielen, of door toepassing van een Gyproc R-profiel met Gyproc montagehoeken (zie detailleringen hoofdstuk 6).

2.6 AFWERKING

2.6.1 Naadafwerking

De naden van de gipsplaten dienen te worden afgewerkt met een wapeningsstrook van zelfklevend wapeningsband, glasvlies wapeningsband of papieren wapeningsband in een voegmateriaal (zie ook § 1.5.4). Inwendige hoeken dienen te worden afgewerkt met een papieren wapeningsband in een voegmateriaal, en de uitwendige hoeken worden beschermd door middel van in de specificatie vermelde hoekbeschermers (Gyproc No Coat Ultraflex, Gyproc Corner Bead of Gyproc Flex corner), die worden opgenomen in het voegmateriaal.

2.6.2 Behangen

De wand moet vóór het behangen bij voorkeur worden behandeld met een behangvoorstrijk- of grondeermiddel (bijvoorbeeld Gyproc Diepgrond) zodat het behang gemakkelijk kan worden verwijderd. Bij zwaar behang of behang op basis van kunststof dient de wand te worden behandeld met een speciale primer, een en ander conform de verwerkingsvoorschriften van de fabrikant van het behang.

2.6.3 Spackwerk / sauzen / schilderwerk

Bij spackwerk, het sauzen of het schilderen van het plaatoppervlak mogen geen alkalische producten worden toegepast. Tenzij het plaatoppervlak vooraf wordt behandeld met een primer of voorstrijkmiddel overeenkomstig de verwerkingsvoorschriften van de desbetreffende producent. Deze voorbehandeling vermindert tevens de absorptieverschillen van de wand.

Gyproc scheidingswanden

2.6.4 Toepassing in natte ruimten

Bij toepassing van de wanden in natte ruimten dienen speciale voorzieningen te worden getroffen. Zie hiervoor § 3.1.3.4 'Wering van vocht'.

2.6.5 Aanbrengen keramische tegels

Bij toepassing van keramische tegels dient gebruik te worden gemaakt van een elastisch blijvende tegellijm, te verwerken conform de voorschriften van de tegellijmfabrikant. De voegen tussen de gipskartonplaten moeten worden gewapend met een voegband en opgevuld met tegellijm. In spatwaterzones dient het tegelwerk waterdicht uitgevoerd te worden.

2.7 BEVESTIGING VAN VOORWERPEN

Lichte voorwerpen tot een gewicht van 5 kg, kunnen met nagels en schilderijhaken worden opgehangen. Bij gebruik van hollewandpluggen kunnen bij enkel beplate wanden zwaardere voorwerpen tot 30 kg worden opgehangen en bij dubbel beplate wanden voorwerpen tot 50 kg. Voor zware voorwerpen met een gewicht groter dan 30 kg respectievelijk 50 kg, dienen in de wand speciale voorzieningen te worden getroffen, bijvoorbeeld met triplexplaten ca. 18 mm dik of consoles.

3. PRESTATIES IN DE TOEPASSING

3.1 PRESTATIES OP GROND VAN HET BOUWBESLUIT

3.1.1 Bouwbesluitingang

nr	afdeling	grenswaarde / bepalingmethode	prestaties volgens attest	opmerkingen i.v.m. toepassing
2.1	Algemene sterkte van de bouwconstructie	Niet bezwijken volgens: - NEN-EN 1990; - NEN-EN 1991 -1-1 (stootbelasting)	Bestand tegen: 1. een gelijkmatige belasting van 800 N/m ² . 2. excentrische belasting van 100 kg. 3. schokbelasting van 10 Nm. 4. schokbelasting 240 Nm. De vormveranderingen t.g.v. excentrische belasting van 50 kg is <0,002x hoogte wand met een maximum van 5 mm. De vormverandering bij schokbelasting van 120 Nm is voor de niet-dragende binnenwanden, 0,016x hoogte van de wand met maximum van 40 mm. De wanden zoals gespecificeerd in dit attest zijn toepasbaar t.p.v. niveauverschillen.	Zie § 3.1.2.1 en details voor vloer-, plafonds- en wandaansluitingen zoals aangegeven in dit certificaat.
2.8	Beperking van het ontstaan van een brandgevaarlijke situatie	Brandklasse A1 volgens NEN-EN 13501-1	Klasse A1 volgens NEN-EN 13501-1.	Zie § 3.1.2.2. Klasse A1 voor Glasroc-F en Rigidur platen voldoen.
2.9	Beperking van het ontwikkelen van brand en rook	Bijdrage brandvoortplanting ten minste Euroklasse D en rookklasse s2 volgens NEN-EN 13501-1	Klasse A2 volgens NEN-EN 13501-1.	Zie § 3.1.2.3. De invloed van eventuele bekledings-materialen, coatings, afwerkklagen en dergelijke is niet bij de beoordeling betrokken.
2.10	Beperking van uitbreiding van brand	WBDBO ten minste 30 minuten volgens NEN 6068	Brandwerendheid m.b.t. scheidende functie > 30 resp. 60, 90 en 120 minuten afh. van constructie.	Zie § 3.1.2.4. WBDBO door of namens de opdrachtgever per project te bepalen.
2.11	Verdere beperking van uitbreiding van brand en beperking van verspreiding van rook	WBDBO ten minste 30 minuten volgens NEN 6068	Brandwerendheid m.b.t. scheidende functie > 30 resp. 60, 90 en 120 minuten afh. van constructie.	Zie § 3.1.2.5. WBDBO door of namens de opdrachtgever per project te bepalen.
3.2	Bescherming tegen geluid van installaties, nieuwbouw	Karakteristieke installatiegeluidniveau veroorzaakt ten hoogste 30 dB(A), bepaald volgens NEN 5077	Niet beoordeeld	Zie § 3.1.3.1. De Geluidwering van de gehele constructie dient te worden bepaald
3.3	Beperking van galm, nieuwbouw	Geluidsabsorptie (in m ²) ≥ ¼ * inhoud ruimte (in m ³) volgens NEN 5078 Nagaltijd 1 of 1,5 seconde volgens NEN 5077	Niet beoordeeld	Indien de wanden worden toegepast in een besloten ruimte die bestemd is voor het ontsluiten van in een woongebouw gelegen woningen moeten eigenschappen per project door of namens de opdrachtgever worden bepaald.
3.4	Geluidwering tussen ruimten, nieuwbouw	Het karakteristieke luchtgeluid-niveaoverschil, D _{nT,A,k} , niet kleiner dan 47 dB of 52 dB volgens NEN 5077	D _{nT,A,k} ≥ 47 dB voor wandtypen met een dubbele beplating inclusief minerale wol in de spouw, óf bij een drevoudige beplating.	Zie § 3.1.2.3 en toepassingsvoorwaarden conform § 3.1.3.1.
		Het gewogen contact-geluidniveau, L _{nT,A,k} , niet groter is dan 54 dB, 59 dB of 64 dB volgens NEN 5077	Niet beoordeeld	
3.5	Wering van vocht	Controle prestaties conform tabel 3,26; Factor van de temperatuur van de binnenoppervlakte ten minste 0,5 volgens NEN 2778	Niet waterdicht Factor van de temperatuur van de binnenoppervlakte is niet beoordeeld	Zie § 3.1.3.4. Per project door of namens de opdrachtgever te bepalen. Dit aspect is alleen van toepassing bij wanden die worden toegepast als scheidingsconstructie tussen een verblijfsgebied en een serre, schuur, garage e.d.
		Wateropname gemiddeld ≤ 0,01 kg/(m ² ·s ^{1/2}) en overal ≤ 0,2 kg/(m ² ·s ^{1/2}) volgens NEN 2778	Aan eisen wordt voldaan	
3.10	Bescherming tegen ratten en muizen	geen opening breder dan 0,01 m	Niet beoordeeld	

Gyproc scheidingswanden

nr	afdeling	grenswaarde / bepalingsmethode	prestaties volgens attest	opmerkingen i.v.m. toepassing
5.1	Energiezuinigheid, nieuwbouw	Warmteweerstand volgens NEN 1068. Luchtvolumestroom (van het totaal aan gebieden en ruimten) $\leq 0,2 \text{ m}^3/\text{s}$ volgens NEN 2686	Berekening EPC met waarden uit 5.1. Luchtvolumestroom is niet beoordeeld	Per project door of namens de opdrachtgever te bepalen.

3.1.2 Technische bouwvoorschriften uit het oogpunt van veiligheid**3.1.2.1 Algemene sterkte van de bouwconstructie, Bouwbesluit afdeling 2.1**

Bouwbesluit, artikel; leden: 2.2, 2.3, 2.4; 1a t/m e en 2.

- De Gyproc scheidingswanden, zoals gespecificeerd in dit attest, zijn bestand tegen een gelijkmatig verdeelde belasting van ten minste 1700 N/m², tot een wandhoogte zoals vermeld bij de toepassingsvoorwaarden van deze paragraaf, bepaald door middel van beproevingen conform BRL 1003 bijlage 2. Door of namens de opdrachtgever moet ten aanzien van vormfactoren voor windoverdruk en windonderdruk voor binnenwanden ten minste zijn gerekend met een drukverschil conform artikel 7.2.9 van NEN-EN 1994-1-4/NB.
- De Gyproc scheidingswanden zoals gespecificeerd in dit attest kunnen worden toegepast ter plaatse van niveaunderschillen zoals bedoeld in NEN-EN 1991-1-1/NB, bijlage NB.A, tot een wandhoogte zoals vermeld de toepassingsvoorwaarden van deze paragraaf. Hierbij gelden de volgende maximale belastingen:
 - o een stootbelasting van 0,5 kNm conform NEN-EN 1991-1-1/NB, bijlage NB.B,
 - o een geconcentreerde belasting (F_{rep}) gedurende de in tabel 6 van NEN-EN 1991-1-1/NB, bijlage NB.A aangegeven tijdsduur van:
 - 1,9 kN op 1,2 meter hoogte van een wand met enkelvoudige beplating.
 - 2,1 kN op 1,0 meter hoogte van een wand met enkelvoudige beplating.
 - 3,2 kN op 1,2 meter hoogte van een wand met meerlaagse beplating.
 - 3,5 kN op 1,0 meter hoogte van een wand met meerlaagse beplating.
 - o een lijnlast (q_{rep}) van:
 - 1,5 kN/m op 1,2 meter hoogte van een wand met enkelvoudige beplating.
 - 1,7 kN/m op 1,0 meter hoogte van een wand met enkelvoudige beplating.
 - 2,7 kN op 1,2 meter hoogte van een wand met meerlaagse beplating.
 - 2,9 kN op 1,0 meter hoogte van een wand met meerlaagse beplating.

Wandhoogten

De mechanische eigenschappen van de Gyproc scheidingswanden gelden tot een maximale wandhoogte van 3500 mm, met uitzondering van scheidingswanden met een wanddikte kleiner of gelijk dan 80 mm. Voor deze Gyproc wanden geldt een maximale hoogte van 2600 mm. Gyproc wanden kunnen in de praktijk tot grotere wandhoogten worden toegepast, en vallen dan buiten het werkgebied van dit attest. Neem dan voor advies contact op met Gyproc.

Toepassingsvoorwaarden

- De hoogten van de wanden zoals in deze paragraaf omschreven.
- De GypFrame/Gyproc U-profielen dienen ongeveer 100 mm vanuit de hoek en maximaal h.o.h. 750 mm aan de ondergrond te zijn bevestigd.
- De rekenwaarde van de windbelasting waarop de wanden worden belast is niet groter dan 800 N/m².
- De wanden mogen niet worden toegepast in gebouwen of ruimten met een blijvend hoge relatieve luchtvochtigheid zoals bijvoorbeeld zwembaden.
- Met betrekking tot de stootbelasting van 0,5 kNm conform NEN-EN 1991-1-1/NB, bijlage NB.B:
- Enkel beplate Gyproc scheidingswanden mogen alleen worden toegepast bij niveaunderschillen in gebouwen en ruimten 1a), 4), 5a), 6), 7a en b), 8) en 10) zoals bedoeld in tabel NB.7 van NEN-EN 1991-1-1/NB, bijlage C mits de wand over de volle breedte en vanaf de vloer tot een hoogte van 1,00 m (bij vloeren tot en met een hoogte van 13 m boven meetniveau) respectievelijk 1,20 m (bij vloeren hoger dan 13 m boven meetniveau), strak en plaatsvast tussen de stijlen aan de belastbare zijde te wordt voorzien van een plaat triplex met een dikte van ten minste 18 mm, een breedte afgestemd op de stijlfstand (max. 600 mm h.o.h.) dan wel de wanden aan de belastbare zijde worden voorzien van een dubbele Gyproc beplating.
Dubbel en drievoudig beplate Gyproc scheidingswanden mogen zonder extra voorziening worden toegepast bij niveaunderschillen in gebouwen en ruimten 1a), 4), 5a), 6), 7a en b), 8) en 10) zoals bedoeld in tabel NB.7 van NEN-EN 1991-1-1/NB, bijlage C.

3.1.2.2 Beperking van het ontstaan van een brandgevaarlijke situatie, Bouwbesluit afdeling 2.8

Bouwbesluit, artikel; leden: 2.57 en 2.58.

Alleen Gyproc scheidingswanden met een buitenste beplating van Glasroc-F of Rigidur, zoals gespecificeerd in dit attest, zijn onbrandbaar zoals bedoeld in NEN-EN 13501-1, en op grond hiervan geschikt voor toepassingen zoals bedoeld in genoemde afdeling uit het Bouwbesluit. De rookdichtheid in de zin van NEN 6066 bedraagt minder dan 1 m⁻¹ voor Gyproc A, Gyproc RF, Gyproc dB (= type A en type DF) en DuraGyp (type DFH11R) en minder dan 2 m⁻¹ voor Gyproc WR (type DFH2) respectievelijk (Euro)rookklasse s1 conform NEN-EN 13501-1.

Toepassingsvoorwaarden

De invloed van bekledingsmaterialen, coatings, afwerkklagen en dergelijke is niet in de beoordeling betrokken. De toegepaste afwerking dient per project door of namens de opdrachtgever te worden beoordeeld op dit aspect.

3.1.2.3 Beperking van het ontwikkelen van brand en rook, Bouwbesluit afdeling 2.9

Bouwbesluit, artikel; leden: 2.67 en 2.70.

Onafgewerkte Gyproc scheidingswanden met een buitenste beplating van Gyproc of DuraGyp gipskartonplaten, zoals gespecificeerd in dit attest, hebben een bijdrage tot brandvoortplanting die voldoet aan minimaal (Euro) brandklasse A2 conform NEN-EN 13501-1.

Toepassingsvoorwaarde

De bijdrage tot brandvoortplanting wordt mede bepaald door de afwerking van de binnenwanden zoals bekledingsmaterialen, coatings, afwerkklagen en dergelijke. De toegepaste afwerking dient per project door of namens de opdrachtgever te worden beoordeeld op dit aspect.

3.1.2.4 Beperking van uitbreiding van brand (WBDBO), Bouwbesluit afdeling 2.10**3.1.2.5 Verdere beperking van uitbreiding van brand (WBDBO) en beperking van verspreiding van rook, Bouwbesluit afdeling 2.11**

Bouwbesluit, artikel; leden: 2.84; 1 t/m 4 respectievelijk 2.94; 1 en 2.

Dat de weerstand tegen branddoorslag en brandoverslag tussen ruimten tussen en gebouwen en tussen rookvrije vluchtroutes voldoen aan de genoemde afdelingen van het Bouwbesluit dient door of namens de opdrachtgever per project te worden bepaald overeenkomstig NEN 6068, waarbij gebruik kan worden gemaakt van de in § 1.2 gegeven waarden van de brandwerendheid met betrekking tot de scheidende functie welke zijn bepaald op basis van beproevingen overeenkomstig NEN 6069 en NEN-EN 1364-1:1999.

Gyproc scheidingswanden

Dat de weerstand tegen rookdoorgang tussen ruimten voldoet aan de genoemde afdeling van het Bouwbesluit dient door of namens de opdrachtgever per project te worden bepaald overeenkomstig NEN 6075. Hierbij kan gebruik worden gemaakt van de in § 1.2 gegeven brandwerendheid van de aangegeven wandtypen. De rookwerendheid, uitgaande van de in dit attest opgenomen details, bedraagt 3/2 maal de gegeven brandwerendheid.

Toepassingsvoorwaarden

- Wandhoogte met een maximum van 3,0 m. Voor hogere wanden dient het ontwerp nader te worden bepaald.
- De wanden met een dubbel skelet van metalen profielen kunnen gesteund of vrijstaand uitgevoerd worden.
- De gipsplaten hebben een VK of AK kantafwerkingen. De naden tussen de platen moeten zijn gewapend met een wapeningsstrook en zijn afgevoegd met Gyproc JointFiller.
- Aansluitingen met de constructie:

De profielen t.p.v. onder- en boven- en randaansluitingen moeten h.o.h. maximaal 750 mm worden vastgezet aan de omringende constructie. Tussen de randstijlen/regels en de omringende constructie moet Gyproc afdichtingsband zijn aangebracht. De naden t.p.v. van de aansluitingen tussen de platen en de constructie moeten zijn gevuld Gyproc JointFiller of brandwerende kit.

3.1.3 Technische bouwvoorschriften uit het oogpunt van gezondheid

3.1.3.1 Bescherming tegen geluid van installaties, nieuwbouw, Bouwbesluit afdeling 3.2

Bouwbesluit, artikel; leden 3.8 en 3.9; 1.

Dat de scheidingsconstructies voldoen aan de genoemde afdeling van het Bouwbesluit dient te worden bepaald overeenkomstig NEN 5077. Bij toepassing van Gyproc wandsystemen wordt voldaan aan deze eis, met uitzondering van wanden met een enkele Gyproc beplating op een GypFrame skelet van 45 of 50 mm zonder minerale wol in de spouw. De geluidsisolatie R_w van de Gyproc scheidingswanden, zoals gespecificeerd in dit attest, zijn weergegeven in § 1.2.

Toepassingsvoorwaarden

- De in § 1.2 genoemde geluidsisolatie waarden zijn laboratorium waarden. De waarden worden uitsluitend verkregen indien de vloer-, plafond-, en wandaansluitingen overeenkomstig de details zijn uitgevoerd. De flankerende vloeren, wanden en plafonds moeten een massa per oppervlakte hebben van ten minste 150 kg/m². Bij andere aansluitende constructies zoals een houtachtig binnenspouwblad, een houten vloerconstructie of een lichte houtachtige dakconstructie zal ten gevolge van flankerende geluidoverdracht de geluidsisolatie nadelig worden beïnvloed. Raadpleeg in deze gevallen de producent of een akoestisch adviseur.
- De wanden met een dubbel skelet van metalen profielen kunnen gesteund of vrijstaand uitgevoerd worden. Bij koppeling van de metalen frames wordt de geluidsisolatie negatief beïnvloed.
- Tegenover elkaar liggende wandcontactdozen en dergelijke dienen horizontaal steeds een stijlveld of ten minste 600 mm verspringend ten opzichte van elkaar te worden aangebracht.
- Bij keuze van de aansluiting op de woningscheidende wandconstructies dient rekening te worden gehouden met het gestelde in NPR 5070 in verband met de geluidsisolatie tussen woningen.
- Afhankelijk van de gebruiksfunctie dient rekening te worden gehouden met de geluidsoverdracht via systeemplafonds en de aansluitingen op de gevel, vloeren, convectorkasten en kabelgoten. Deze overdrachtswegen moeten een circa 5 dB hogere waarde bezitten dan de gewenste geluidsisolatie.
- Om vooraf een goede inschatting van de te verwachten geluidwering te verkrijgen, kan gebruik worden gemaakt van
- NEN-EN 12354-1 (die de relatie aangeeft tussen de akoestische prestatie in gebouwen en de prestatie van de toegepaste bouwelementen), waarbij de R_w -waarden uit § 1.2 kunnen worden toegepast.

3.1.3.2 Beperking van galm, nieuwbouw, Bouwbesluit afdeling 3.3

Bouwbesluit, artikel; leden: 3.13.

Indien de wanden worden toegepast in een besloten gemeenschappelijke verkeersruimte die is bestemd voor het ontsluiten van in een woongebouw gelegen woningen, dient door of namens de opdrachtgever overeenkomstig NEN 5078 te worden bepaald of de totale geluidsabsorptie voldoet aan de gestelde eisen.

Toelichting

De Gyproc scheidingswanden wanden zoals gespecificeerd in dit attest worden nagenoeg altijd voorzien van een afwerking. De geluidsabsorptie-coëfficiënten die nodig zijn om de bedoelde totale geluidsabsorptie te kunnen bepalen dienen van de betreffende afwerking bekend te zijn, dan wel te worden bepaald (raadpleeg hiervoor de betreffende producent van de afwerklaag).

3.1.3.3 Geluidwering tussen ruimten, nieuwbouw, Bouwbesluit afdeling 3.4

Bouwbesluit, artikel; leden: 3.16, 3.17 en 3.17a.

Dat de scheidingsconstructies voldoen aan de genoemde afdeling van het Bouwbesluit dient te worden bepaald overeenkomstig NEN 5077. De geluidsisolatie R_w van de Gyproc scheidingswanden, zoals gespecificeerd in dit attest, zijn weergegeven in § 1.2.

Aan de gestelde eisen van van $D_{nT,A,k}$ ten minste 47 dB kan worden voldaan bij wanden met een dubbele beplating inclusief minerale wol in de spouw, óf bij een drievoudige beplating, mits de situaties overeenkomen met de toepassingsvoorwaarden in § 3.1.3.1.

3.1.3.4 Wering van vocht, Bouwbesluit afdeling 3.5

Bouwbesluit, artikel; leden: 3.21, 3.22 en 3.23.

Waterdicht

De Gyproc scheidingswanden zoals gespecificeerd in dit attest zijn zonder afwerking niet waterdicht. De eisen zoals bedoeld in genoemde afdeling uit het Bouwbesluit zijn alleen van toepassing als de wanden worden toegepast als inwendige scheidingsconstructie van een verblijfsgebied, toiletruimte of badruimte, voor zover die constructie niet de scheiding vormt met een ander verblijfsgebied of met een andere toiletruimte of badruimte. In dat geval dient door of namens de opdrachtgever, indien van toepassing, dit aspect te worden beoordeeld overeenkomstig NEN 2778.

Toelichting

Niet alle uitwendige scheidingsconstructies behoeven te voldoen aan de gestelde eis ten aanzien van de waterdichtheid, bijvoorbeeld gevels van een serre, schuur of garage. Indien een dergelijke serre, schuur of garage grenst aan een woning, c.q. kantoorgebouw, moet de scheidingsconstructie van die woning met de serre, schuur of garage waterdicht zijn. Bij de bepaling van die waterdichtheid mag rekening worden gehouden met de positieve effecten van de gevel van de serre, schuur of garage.

Wateropname

Dat de Gyproc scheidingswanden zoals gespecificeerd in dit attest voldoen aan de eisen met betrekking tot wateropname, zoals bedoeld in genoemde afdeling uit het Bouwbesluit, dient door of namens de opdrachtgever te worden bepaald overeenkomstig NEN 2778. De hierna gegeven toepassingsvoorbeelden voldoen aan de gestelde eisen.

Gyproc scheidingswanden

Toepassingsvoorbeelden

- De wanden dienen als volgt aan de naar de toilet- of badruimte toegekeerde zijde te worden afgewerkt met materialen die, bepaald overeenkomstig NEN 2778, gemiddeld geen grotere wateropname kan laten optreden dan 0,01 kg/(m²·s^{1/2}) en op geen enkele plaats groter dan 0,2 kg/(m²·s^{1/2}):
 - bij een toilet- en badruimte tot een hoogte van 1,2 m boven de vloer van die ruimte;
 - bij een badruimte bovendien ter plaatse van het bad of de douche over een lengte van ten minste 3 m tot een hoogte van 2,1 m boven de vloer.
- Dit kan door de betreffende oppervlakten te betegelen. Hiervoor dient gebruik te worden gemaakt van een geschikte tegellijm volgens opgave van de lijmproducent, en dient aangebracht te worden conform diens verwerkingsvoorschriften.
- Het overige wandoppervlak dient te worden behandeld met een waterafstotend impregneermiddel (volgens voorschriften van de desbetreffende fabrikant). Bij toepassing van spuitwerk kan deze behandeling achterwege gelaten worden, mits het oppervlak van het spuitwerk wordt afgewerkt met een schrobvaste afwerking (bijvoorbeeld een afwerking op latex-basis).
- De wanden mogen niet aan beide zijden dampremmend worden afgewerkt.
- De wand moet aan de onderzijde tot een hoogte van ten minste 50 mm boven de afgewerkte vloer worden beschermd tegen toetreding van water, bijvoorbeeld door het toepassen van een elastische waterkerende band.
- De aansluiting met andere wanden moet blijvend waterdicht worden afgewerkt.
- De voegen wand-wand en wand-vloer, alsmede eventuele beëindigingen van de wandbekleding (minimaal ter plaatse van de douchehoek) moeten worden afgewerkt met een elastisch blijvende kit.
- Voegen tussen de DuraGyp gipskartonplaten achter het tegelwerk dienen te worden voorzien van een BPB wapeningsband en daarna te worden opgevuld met tegellijm (conform 4.6.5).
- Leidingdoorvoeren dienen circa 10 mm groter te zijn dan de diameter van de door te voeren leiding. Deze ruimte dient na montage te worden afgedicht met een elastisch blijvende kit. In spatwaterzone's dient de wand waterdicht afgewerkt te worden.

Temperatuurfactor

Voor de Gyproc scheidingswanden, zoals gespecificeerd in dit attest, zijn de eisen zoals bedoeld in genoemde afdeling uit het Bouwbesluit alleen van toepassing als de wanden worden toegepast als inwendige scheidingsconstructie van een verblijfsgebied, toiletruimte of badruimte, voor zover die constructie niet de scheiding vormt met een ander verblijfsgebied, toiletruimte of badruimte. In dat geval dient door of namens de opdrachtgever, de temperatuurfactor ($\geq 0,65$ of $0,50$, afhankelijk van de toepassing) te worden bepaald overeenkomstig NEN 2778.

Toelichting

Niet alle uitwendige scheidingsconstructies behoeven te voldoen aan de gestelde eis ten aanzien van de temperatuurfactor, bijvoorbeeld gevels van een serre, schuur of garage. Indien een dergelijke serre, schuur of garage grenst aan een woning c.q. kantoorgebouw, moet de scheidingsconstructie van die woning met de serre, schuur of garage aan de gestelde eis voldoen ter beperking van de kans op condensvorming aan de binnenzijde van de scheidingsconstructie tussen die woning en de serre, schuur of garage.

Omdat de niet-dragende binnenwands zoals gespecificeerd in dit attest maar zeer zelden in dergelijke situaties zal worden toegepast, is dit aspect niet nader in de beoordeling betrokken.

3.1.3.5 Bescherming tegen ratten en muizen, Bouwbesluit afdeling 3.10

Bouwbesluit, artikel; leden: 3.69.

De bescherming tegen ratten en muizen is, in de uitvoeringen overeenkomstig de principedetails uit hoofdstuk 6, voldoende.

Toepassingsvoorwaarde

Voeg-, aansluit- en ventilatieopeningen die breder dan 1 cm zijn, dienen van afsluitbare (ventilatie)roosters voorzien te worden.

3.1.4 Technische bouwvoorschriften uit het oogpunt van energiezuinigheid en milieu, nieuwbouw

3.1.4.1 Energiezuinigheid, nieuwbouw, Bouwbesluit afdeling 5.1

Bouwbesluit, artikel; leden: 5.3 en 5.4.

Warmteweerstand

Voor de Gyproc scheidingswanden zoals gespecificeerd in dit attest zijn de eisen zoals bedoeld in genoemde afdeling uit het Bouwbesluit alleen van toepassing als de wanden worden toegepast als inwendige scheidingsconstructie van een verblijfsgebied, toiletruimte of badruimte, voor zover die constructie niet de scheiding vormt met een ander verblijfsgebied of met een andere toiletruimte of badruimte. In dat geval dient door of namens de opdrachtgever de warmteweerstand ($\geq 3,5$ m²·K/W) van de totale in- of uitwendige scheidings-constructie te worden bepaald overeenkomstig NEN 1068/NPR 2068. Voor projectgericht advies m.b.t. thermische isolatiewaarden van Gyproc scheidingswanden kunt u contact opnemen met Gyproc.

Luchtvolumestroom

Voor de Gyproc scheidingswanden zoals gespecificeerd in dit attest zijn de eisen zoals bedoeld in genoemde afdeling uit het Bouwbesluit alleen van toepassing als de wanden worden toegepast als inwendige scheidingsconstructie van een verblijfsgebied, toiletruimte of badruimte, voor zover die constructie een scheiding vormt met een andere besloten ruimte. In dat geval mag deze inwendige scheidingsconstructie, ter beperking van warmteverlies door tocht, geen grotere luchtvolumestroom hebben dan 0,2 m³/s overeenkomstig NEN 2686. Indien van toepassing dient dit aspect door of namens de opdrachtgever te worden bepaald overeenkomstig NEN 2686.

Toelichting

Met de hier genoemde scheidingsconstructies wordt o.a. bedoeld de scheidingsconstructies met een serre, schuur, garage, besloten galerij, e.d. die niet zijn verwarmd. Warmteverlies dient hier te worden beperkt en geldt dus de eis ten aanzien van de luchtvolumestroom.

3.2 OVERIGE PRESTATIES IN DE TOEPASSING

3.2.1 Sterkte van de bouwconstructie onder invloed van excentrische verticale belasting, BRL 1003 artikel 5.1

De Gyproc scheidingswanden, zoals gespecificeerd in dit attest, zijn tot de maximale wandhoogte conform § 3.1.2.1, bestand tegen verticale excentrische belasting van 200 kg. Op grond hiervan zijn de wanden geschikt voor het ophangen van lichte en zware voorwerpen.

3.2.2 Sterkte van de bouwconstructie tegen schokken, BRL 1003 artikel 5.2

De Gyproc scheidingswanden, zoals gespecificeerd in dit attest, zijn tot de maximale wandhoogte conform § 3.1.2.1, bestand tegen schokbelastingen met een zacht lichaam van 240 Nm en een hard lichaam van 10 Nm.

3.2.3 Verplaatsing en vervorming, BRL 1003 artikel 5.3

Gedrag van de aansluitingen met de draagconstructie (ruwbouw)

De aansluitingen met de draagconstructie van de Gyproc scheidingswanden, zoals gespecificeerd in dit attest, uitgevoerd zoals omschreven in hoofdstuk 2 en met inachtneming van de verwerkingsvoorschriften met de daarbij behorende details, zullen onder invloed van normaal te

Gyproc scheidingswanden

verwachten vormveranderingen van de draagconstructie geen breuk of voor de gebruiker gevaarlijke beschadigingen teweeg brengen aan de wand.

Toelichting

Door de scheidingswand (inclusief aansluitingsdetails) kan een doorbuiging van de bovengelegen constructie van ten minste 10 mm worden opgenomen. Bij toepassing in de praktijk dient rekening te worden gehouden met eventuele bijkomende doorbuiging van vloeren. Bij een te verwachten doorbuiging van vloeren van meer dan 10 mm dienen aanvullende maatregelen getroffen te worden.

Vormveranderingen

De Gyproc scheidingswanden, zoals gespecificeerd in dit attest, uitgevoerd zoals omschreven in hoofdstuk 2 en met in achtname van de verwerkingsvoorschriften met de daarbij behorende details, hebben onder invloed van excentrische verticale belasting van 50 kg geen grotere blijvende doorbuiging dan 0,002 van de hoogte van de wand met een maximum van 5 mm. Onder invloed van een schokbelasting van 120 Nm is de tijdelijke doorbuiging van de Gyproc scheidingswanden overeenkomstig klasse II zoals genoemd in de BRL ($\leq 0,016$ maal de hoogte van de wand met een maximum van 40 mm). Ten gevolge van een gelijkmatig verdeelde belasting van 230 N/m² is de doorbuiging niet groter dan 0,002 van de hoogte van de wand met een maximum van 5 mm.

Toelichting

Bij een te verwachten doorbuiging van vloeren van meer dan 10 mm dienen aanvullende maatregelen getroffen te worden.

3.2.4 Uiterlijk aanzien en vlakheid, BRL 1003 artikel 5.4

De in dit attest gespecificeerde Gyproc scheidingswanden, uitgevoerd zoals omschreven in hoofdstuk 2 en met in achtname van de verwerkingsvoorschriften met de daarbij behorende details, kunnen een regelmatig oppervlak opleveren zonder zichtbare gebreken.

Toelichting

Voor de beoordeling van de vooraf overeengekomen afwerkingsniveaus kan gebruik worden gemaakt van de vlakheidcriteria zoals opgenomen in de STABU.

3.2.5 Voorzieningen voor afbouw en afwerking, BRL artikel 5.5

Indien de Gyproc scheidingswanden zoals gespecificeerd in dit attest worden uitgevoerd zoals omschreven in hoofdstuk 2 en met inachtname van de verwerkingsvoorschriften met de daarbij behorende details, bieden de wanden de mogelijkheid tot:

- het aanbrengen van de gebruikelijke afwerkingen zoals behang en verf (zie § 2.6);
- het aanbrengen van de gebruikelijke of speciale middelen voor het ophangen van lichte voorwerpen (schilderijen, lichte huishoudelijke apparaten, e.d.);
- het aanbrengen van gebruikelijke of speciale middelen voor het ophangen van zware voorwerpen (wandmeubels, sanitair, verwarmingsapparatuur, etc.);
- het in de wand aanbrengen van elektrische leidingen;
- het aanbrengen van water-, verwarmings- en gasleidingen.

3.2.6 Duurzaamheid, BRL 1003 artikel 5.6

3.2.6.1 Behoud van prestatie

De Gyproc scheidingswanden, zoals gespecificeerd in dit attest, uitgevoerd zoals omschreven in hoofdstuk 2 en met inachtname van de verwerkingsvoorschriften met de daarbij behorende details, zullen onder invloed van normaal te verwachten invloeden duurzaam zijn en de in dit attest omschreven gebruikswaarden behouden.

Toepassingsvoorwaarden

Onderhoud en eventueel noodzakelijk herstel dienen tijdig te worden uitgevoerd.

De wanden dienen te worden toegepast met inachtname van de in dit attest omschreven toepassingsvoorwaarden en dienen te worden verwerkt conform de verwerkingsvoorschriften.

3.2.6.2 Bestandheid tegen schokken

De Gyproc scheidingswanden zoals gespecificeerd in dit attest uitgevoerd zoals omschreven in hoofdstuk 2 en met inachtname van de verwerkingsvoorschriften met de daarbij behorende details, vertoonden onder invloed van een serie schokken met een zacht lichaam met een energie van 60 Nm, met een hard voorwerp van 10 Nm resp. 2,5 Nm geen moeilijk te herstellen beschadigingen die de duurzaamheid van de wanden nadelig beïnvloeden.

3.2.6.3 Onderhoud en reparatie

Op grond van ervaring kan onderhoud van de wanden worden uitgevoerd met traditionele materialen en producten.

Toepassingsvoorwaarden

Het normale schoonmaak onderhoud van een ruimte en eventueel de scheidingsconstructie, evenals het gebruik van gangbare vluchtige desinfecterende middelen en insecticiden mag geen verval tot gevolg hebben.

Indien zware behangsoorten, folies op kunststofbasis of sterke kunststoflijmen worden toegepast, moet de wand worden behandeld met een voorstrijkmiddel, zodat de bekleding eventueel gemakkelijk kan worden verwijderd.

In voorkomende gevallen moet worden bezien of het vervangen van de wand binnen de constructieve levensduur van het gebouw mogelijk is zonder dat de overige constructie wordt aangetast.

4. WENKEN VOOR DE GEBRUIKER

Inspecteer bij aflevering van de onder "technische specificatie" vermelde producten of:

- geleverd is wat is overeengekomen;
- de producten voldoen aan de onder "**Technische specificatie**" vermelde eisen, volgens de genoemde bepalingmethoden;
- de producten geen zichtbare gebreken vertonen als gevolg van transport en dergelijke.

Keur bij aflevering van de onder "verwerking" vermelde producten of deze voldoen aan de daarin genoemde specificatie.

Alle in dit attest genoemde Gyproc systeemoplossingen mogen alleen uit onderdelen van het merk Gyproc en/of door Gyproc voorgeschreven onderdelen bestaan. Uitsluitend in deze gevallen zijn de prestaties zoals genoemd in dit attest en de levenslange systeemgarantie GyprocGarant^{®1)} van toepassing. Indien u niet zeker weet of een bepaald systeem voor garanties in aanmerking komt, kunt u contact opnemen met de Gyproc helpdesk, tel. nr. 0347-325 165 of per e-mail helpdesk@gyproc.nl. Kijk voor de voorwaarden van GyprocGarant[®] op de website: www.gyproc.nl.

¹⁾ De GyprocGarant[®] systeemgarantie is geen beoordelingsaspect in de BRL 1003 en is derhalve niet door Kiwa beoordeeld.

Gyproc scheidingswanden

Indien u op grond van het hiervoor gestelde tot afkeuring overgaat, neem dan contact op met:

- Saint-Gobain Gyproc Nederland B.V.
en zo nodig met:
- Kiwa Nederland B.V.

Voer de opslag, het transport en de verwerking uit overeenkomstig de onder "verwerking" genoemde bepalingen.

Neem de onder "Prestaties in de toepassing" genoemde toepassingsvoorwaarden in acht.

5. DOCUMENTENLIJST*

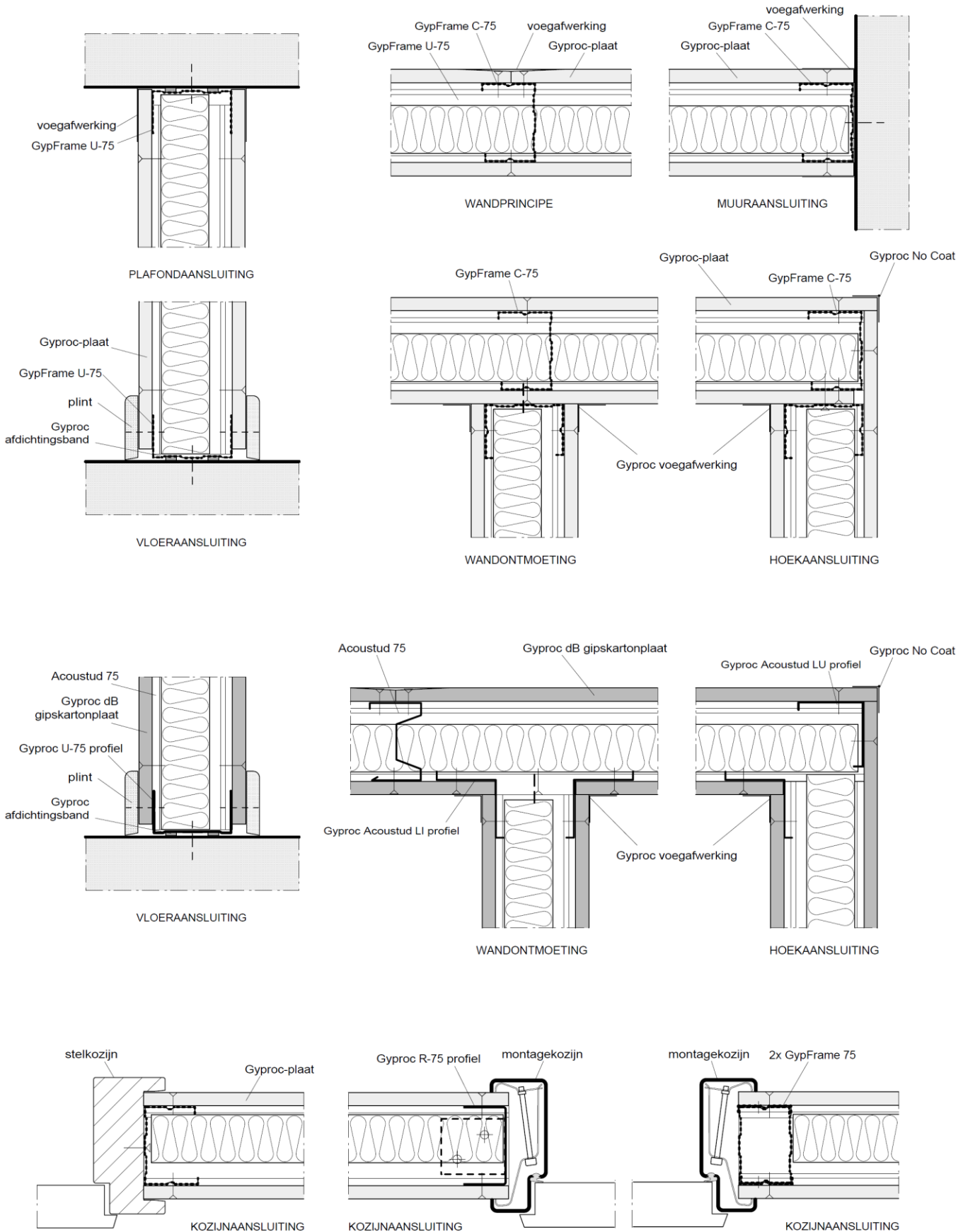
Bouwbesluit	Het Bouwbesluit
NEN 1068	Thermische isolatie van gebouwen – Rekenmethoden, inclusief wijzigingsblad A5: 2008
NEN 2686	Luchtdoorlatendheid van gebouwen – Meetmethode, inclusief wijzigingsblad A2: 2008
NEN 2778	Vochtwering in gebouwen – Bepalingsmethoden, inclusief wijzigingsblad A4: 2011
NEN 5077	Geluidwering in gebouwen – Bepalingsmethoden voor de grootheden geluidwering van uitwendige scheidingsconstructies, luchtgeluidisolatie, contactgeluidisolatie, geluidniveaus veroorzaakt door installaties en nagalmtijd, inclusief correctie-blad C2: 2011
NEN 5078	Geluidwering in gebouwen - Rekenmethode voor de bepaling van de geluidabsorptie in ruimten
NEN 6068+C1	Bepaling van de weerstand tegen branddoorslag en brandoverslag tussen ruimten
NEN 6069	Beproeving en klassering van de brandwerendheid van bouwdeelen en bouwproducten
NEN 6075	Bepaling van de weerstand tegen rookdoorgang tussen ruimten, inclusief correctieblad C1: 2005
NEN-EN 520	Gipsplaten - Definities, eisen en beproevingsmethoden
NEN-EN 1364-1	Bepaling van de brandwerendheid van niet-dragende bouwdeelen - Deel 1: Wanden
NEN-EN 1990+A1+A1/C2	Eurocode – Grondslagen van het constructief ontwerp, inclusief nationale bijlage NB:2011
NEN-EN 1991-1-1+C1	Eurocode 1: Belastingen op constructies – Deel 1-1: Algemene belastingen – Volumieke gewichten, eigengewicht en opgelegde belastingen voor gebouwen, inclusief nationale bijlage NB:2011
NEN-EN 1991-1-4+A1+C1	Eurocode 1: Belastingen op constructies – Deel 1-4: Algemene belastingen – Windbelasting, inclusief nationale bijlage NB:2011
NEN-EN 10326	Plaat en band van constructiestaal bekleed door continu dompelen - Technische leveringsvoorwaarden
NEN-EN 10327	Plaat en band van laag koolstofstaal voor kouddieptrekken bekleed door continu dompelen - Technische leveringsvoorwaarden
NEN-EN 12354-1	Geluidwering in gebouwen - Berekening van de akoestische eigenschappen van gebouwen met de eigenschappen van de bouwelementen - Deel 1: Luchtgeluidisolatie tussen ruimten
NEN-EN 13501-1+A1	Brandclassificatie van bouwproducten en bouwdeelen – Deel 1: Classificatie op grond van resultaten van beproeving van het brandgedrag
NEN-EN 14195	Onderdelen voor metalen raamwerken voor scheidingswandsystemen - Definities, eisen en beproevingsmethoden
NEN-EN 15283-1	Met vezel versterkte gipsplaten - Definities, eisen en beproevingsmethoden - Deel 1: Met matten versterkte gipsplaten
NPR 2068	Thermische isolatie van gebouwen - Vereenvoudigde rekenmethoden
BRL 1003	Niet-dragende binnenwanden
BRL 1009	Gipskartonplaat
BRL 1102	Gipsvezelplaat

* Voor de juiste versie van de vermelde normen wordt verwezen naar het laatste versie / wijzigingsblad bij BRL 1003

Gyproc scheidingswanden

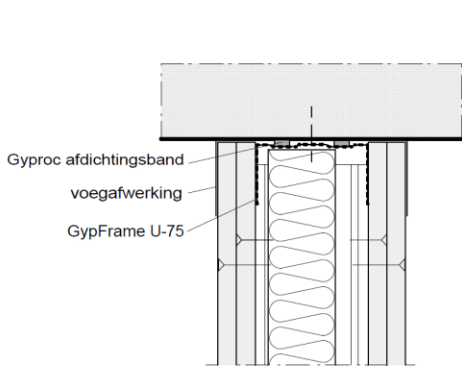
6. TEKENINGBLADEN

6.1 GYPROC WANDEN MET ENKELE BEPLATING EN EEN ENKEL FRAME VAN METALEN PROFIELEN: GYPFRAME/ACOUSTUD

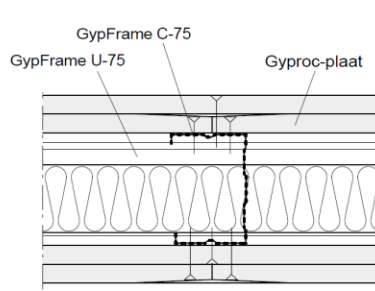


Gyproc scheidingswanden

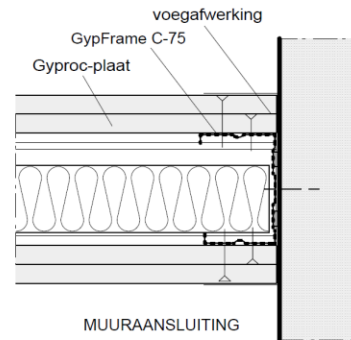
6.2 GYPROC WANDEN MET DUBBELE BEPLATING EN EEN ENKEL FRAME VAN METALEN PROFIELEN: GYPFRAME/ACOUSTUD



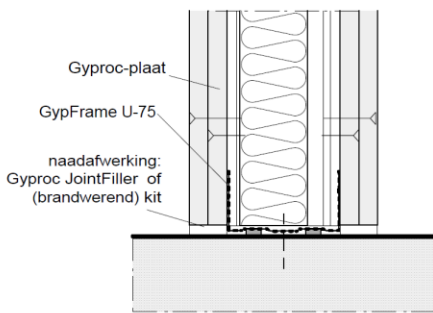
PLAFONDAANSLUITING



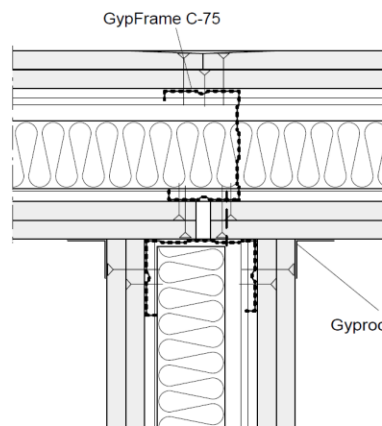
WANDPRINCIPE



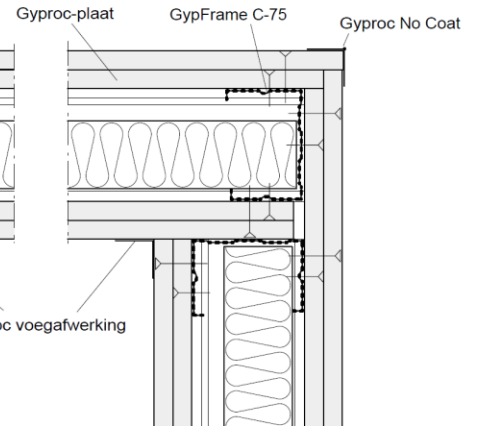
MUURAANSLUITING



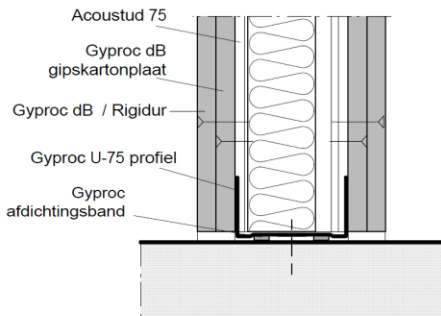
VLOERAANSLUITING



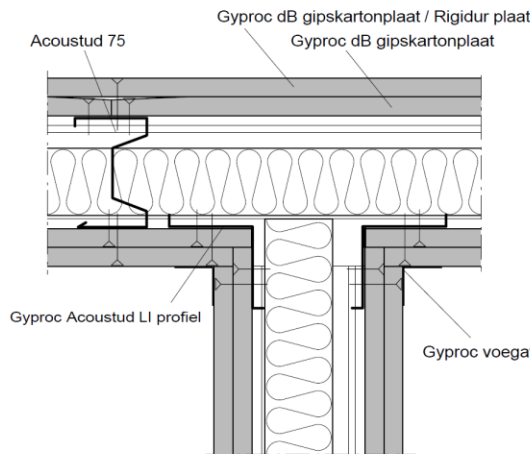
WANDONTMOETING



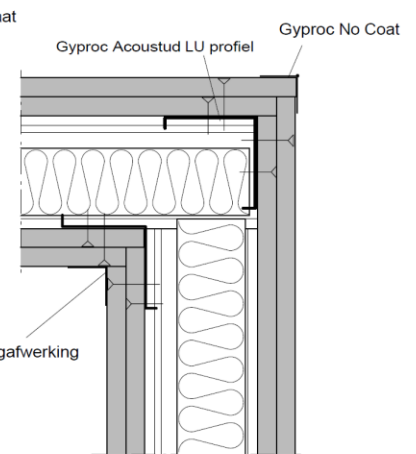
HOEKAANSLUITING



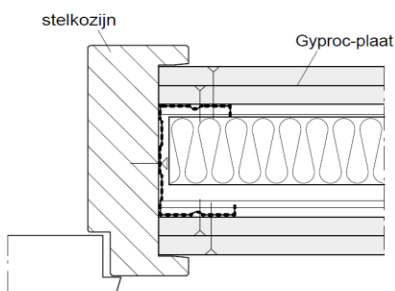
VLOERAANSLUITING



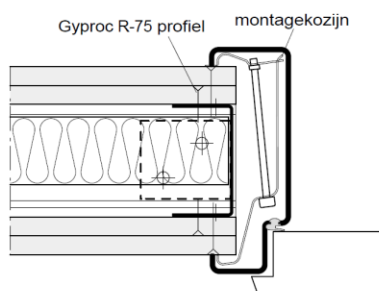
WANDONTMOETING



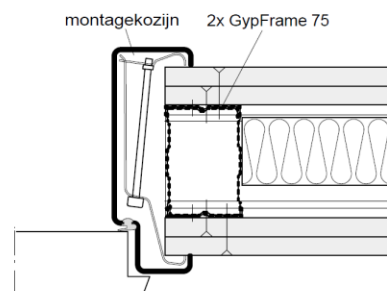
HOEKAANSLUITING



KOZIJNAANSLUITING



KOZIJNAANSLUITING



KOZIJNAANSLUITING

Gyproc scheidingswanden

6.3

GYPROC WANDEN MET DUBBELE BEPLATING EN EEN DUBBEL FRAME VAN METALEN PROFIELEN: GYPFRAME/ACOUSTUD

